

REVITALIZACE ROŽTYLSKÉHO NÁMĚSTÍ SEVER, PRAHA 4

ZPRACOVATEL: Ing. Zdenek Sendler, Ing. Radka Táborová, DiS.

IDENTIFIKAČNÍ ÚDAJE

ÚDAJE O STAVBĚ

Název stavby: Revitalizace Roztylského náměstí sever, Praha 4
- projektová a inženýrská činnost

Místo stavby
Katastrální území: Záběhlice
Pozemky evidované pod k. č.: 5721/87, 5721/88, 5721/89

Stupeň dokumentace: **STUDIE**
Datum zpracování: 09/2021

ÚDAJE O STAVEBNÍKOVĚ

Stavebník: městská část Praha 4
se sídlem Antala Staška 2059/80b, Praha 4
IČ: 00063584
DIČ: CZ00063584
Zastoupený: Irenou Michalcovou, starostkou
Osoby oprávněné jednat ve věcech technických:
Ing. Josef Jahoda, vedoucí OSIO Úřadu MČ Praha 4
Ing. Ivana Szántó, referent OSIO Úřadu MČ Praha 4

ÚDAJE O ZPRACOVATELI DOKUMENTACE

Zpracovatel: Ing. Zdenek Sandler
evidovaný u Živnostenského úřadu v Brně
č.ev.:370200-46061-01
Wanklova 576/6, 602 00 Brno
Ateliér: Opletalova 6, 602 00 Brno
IČ: 12189391
DIČ: CZ 5612042469
Tel.: +420 603 575 814
e-mail: zsender@seznam.cz
01117; KA: obor krajinářská architektura (A.3)

Spolupráce: Ing. Radka Táborová, DiS.
Lažánky 182, 678 01 Blansko
IČ: 74904621
Tel.: +420 607 105 745
e-mail: radka.taborova@email.cz
04672; KA: obor krajinářská architektura (A.3)

IDENT_ÚDAJE

NAVRHOVANÉ ŘEŠENÍ

Řešení vychází z původní koncepce celého náměstí a v principu navazuje na již zrealizovanou jižnější část. Dále návrh reflektuje na současné požadavky náplně této části řešeného území. Jedná se především o logickou cestní síť, která jednak vychází ze stávajícího provozu a jednak mezi sebou propojuje nové aktivity. Pravidelné dělení parkových cest na jedné straně zpřístupňuje jednotlivé aktivity a současně je logicky odděluje. Součástí parkových cest jsou lavičky a odpadkové koše ve stejném principu jako na zrealizované části RN. Ve spodní části je umístěno polyfunkční dětské hřiště s pergolou doplněnou popínavými rostlinami a částečně krytou proti dešti. V samotném hřišti jsou navrženy atraktivní herní prvky. Uvažujeme o kombinaci lanové průlezký v kombinaci s drobnějšími herními prvky, nebo variantně umístění zapuštěných skákacích trampolín v rovině, nebo v jemně modelovaném terénu. Tento princip je v současnosti asi nejoblíbenější a nejžádanější náplň podobných dětských hřišť. Po bocích jsou umístěny velmi oblíbené rámové houpačky s lavičkami pro doprovod dětí. Ve střední části je navržen prostor pro workout, od okolního terénu oddělen po obvodu zídka, která současně řeší i terénní výškový rozdíl a může sloužit jako jeden s prvků hřiště. Všechny tyto atrakce mají povrch z barevné propustné gumy (EPDM). I z tohoto principu není nutné navržené plochy oplocovat...

V horní části prostoru je navrženo sezení pro seniory, pohodlné lavice a lavice se stolem. Povrch pod těmito aktivitami je kamenná kostka. Naproti prostoru pro seniory je navrženo menší dětské hřiště. Variantně uzavřené s pískovištěm (viz jižní část), nebo otevřené s rámovou houpačkou. Houpačky jsou osazené sedáky pro různé věkové kategorie.

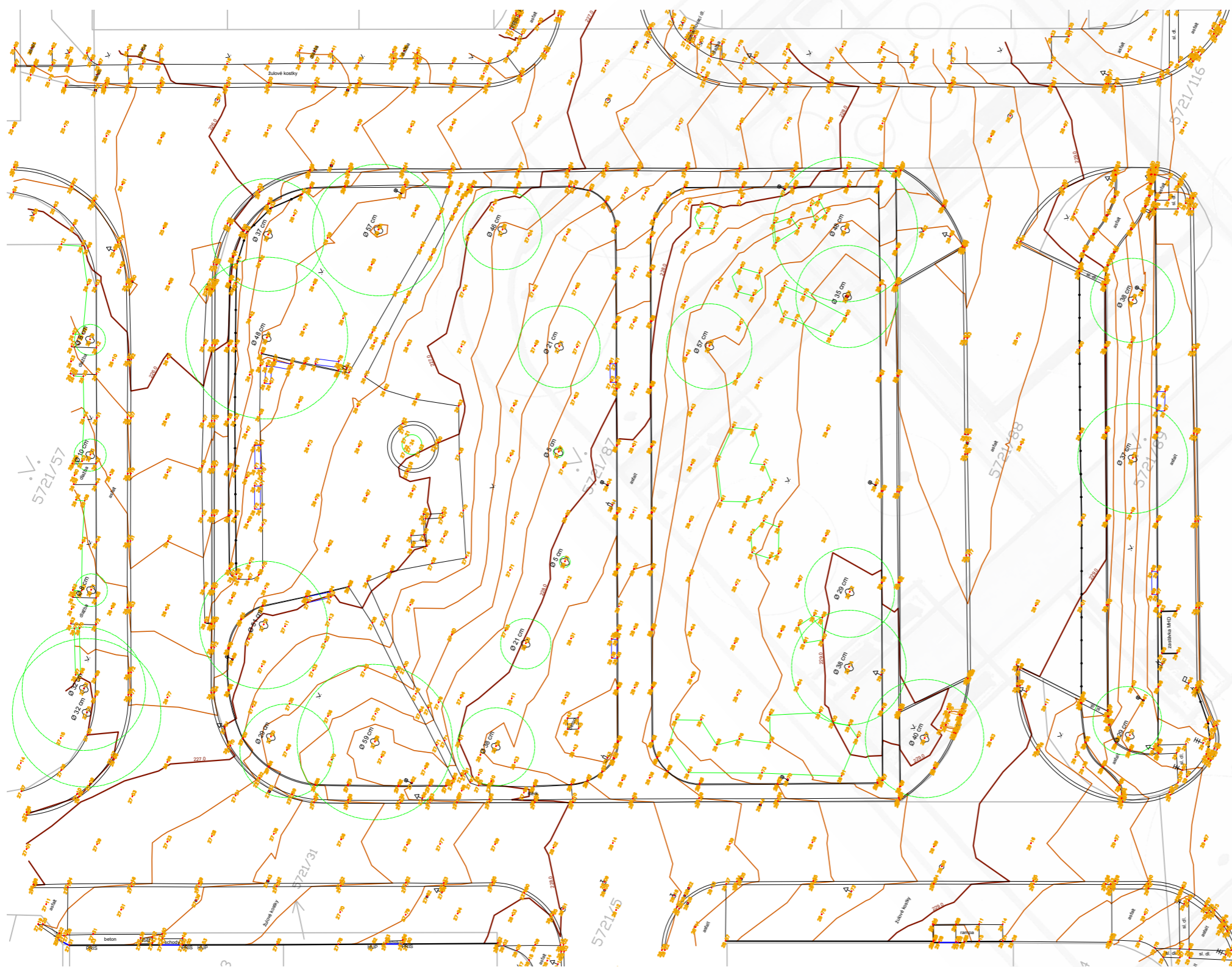
Po obvodu je stávající chodník rozšířen v principu dokumentace pro územní a stavební řízení zpracované Ing. Syrovým pro celé Roztylské náměstí (03/2011). V rámci tohoto návrhu je variantně řešena i část parkoviště a cyklostezky.

Pro vnitřní parkové cesty jsou navrženy kamenné kostky se stejným principem jako zrealizovaná jižní část RN. V horní části návrh uvažuje s umístěním pítko odvodněného do terénu systémem trativodů a zásakem do trávníku.

Nedílnou součástí návrhu je řešení zeleně. Veškeré kvalitní stromy jsou zachovány a do řešení zakomponovány. Ve vybraných místech jsou dosazeny novými dřevinami. Dále jsou doplněny květinové záhony, zvláště u části věnované pobytu seniorů. Travnaté plochy jsou navrženy k regeneraci, pravidelně odborně udržovány, jak je u RN zvykem. Předložený návrh je řešen také s ohledem na logický provoz, údržbu s přihlédnutím na přehlednost a pasivní pocitovou bezpečnost.

Předložená studie nabízí kultivovaný moderní prostor vycházející z tradice a aktuálních požadavků na jeho náplň. Technologicky je řešení zaměřeno také na hospodaření s dešťovou vodou, která je v daném prostoru vsakována. Tomuto principu jsou přizpůsobeny veškeré navržené materiály i terénní úpravy.

TEXT_POPIS



LEGENDA

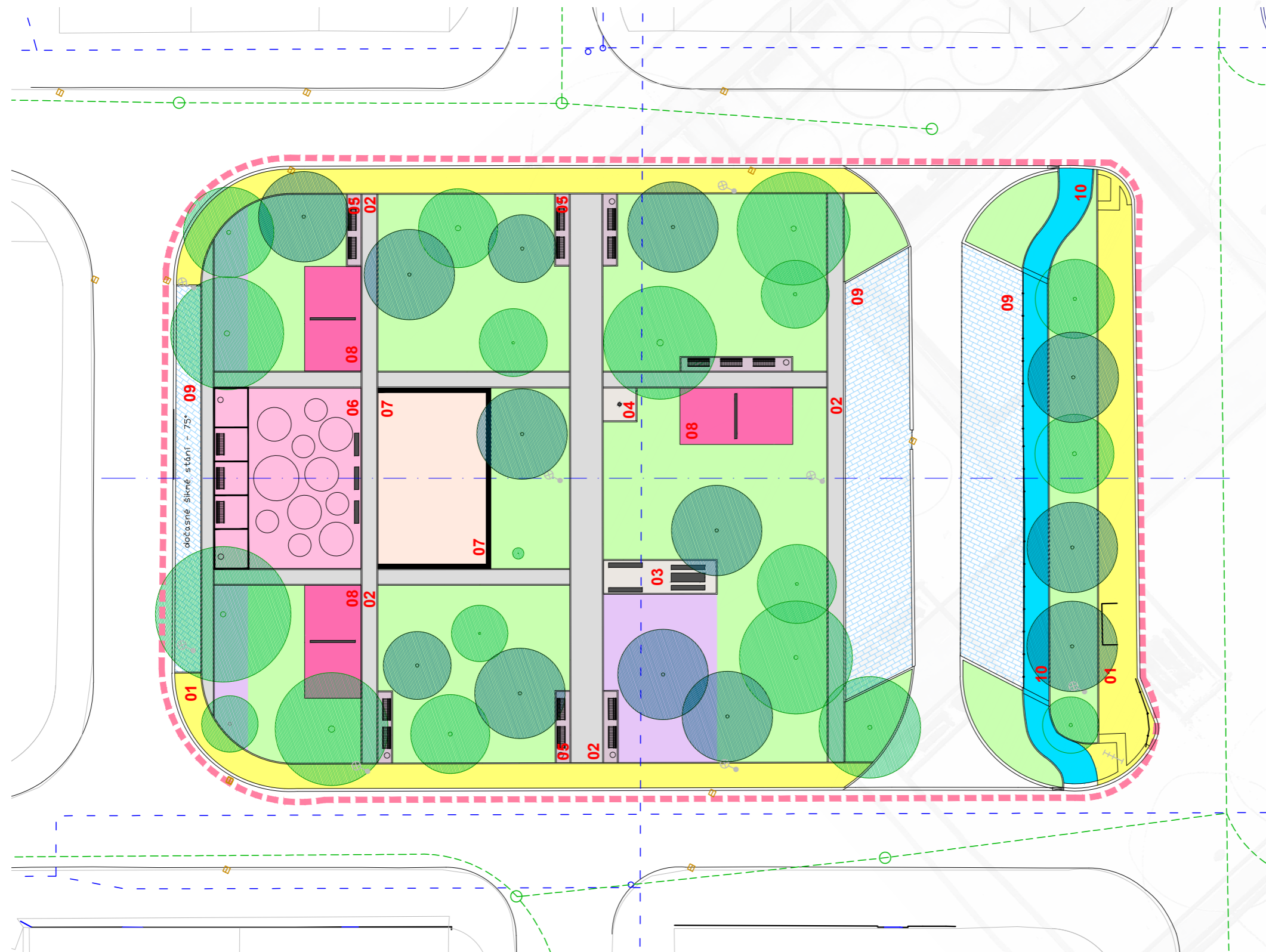
- silnice
- obrubník
- - - chodník
- ▭ budova
- vstup
- zbradlí
- terénní hrana
- prvky polohopisu
- lavička
- křoviny
- rozsah korony stromu
- hlavní vrstevnice - interval 1,0 m
- vrstevnice - interval 0,2 m
- katastrální mapa
- ⊙ lampa
- ⊙ dopravní značka
- ⊙ dopravní semafor
- ⊙ zastávka MHD
- ⊙ strom
- ⊙ zeleň
- ⊙ kanalizační šachta
- ⊙ vodovodní šoupě
- ⊙ hydrant podzemní
- ⊙ střed předmětu malého rozsahu

1:400

SITUACE - současný stav
ZAMĚŘENÍ



FOTO_současný stav

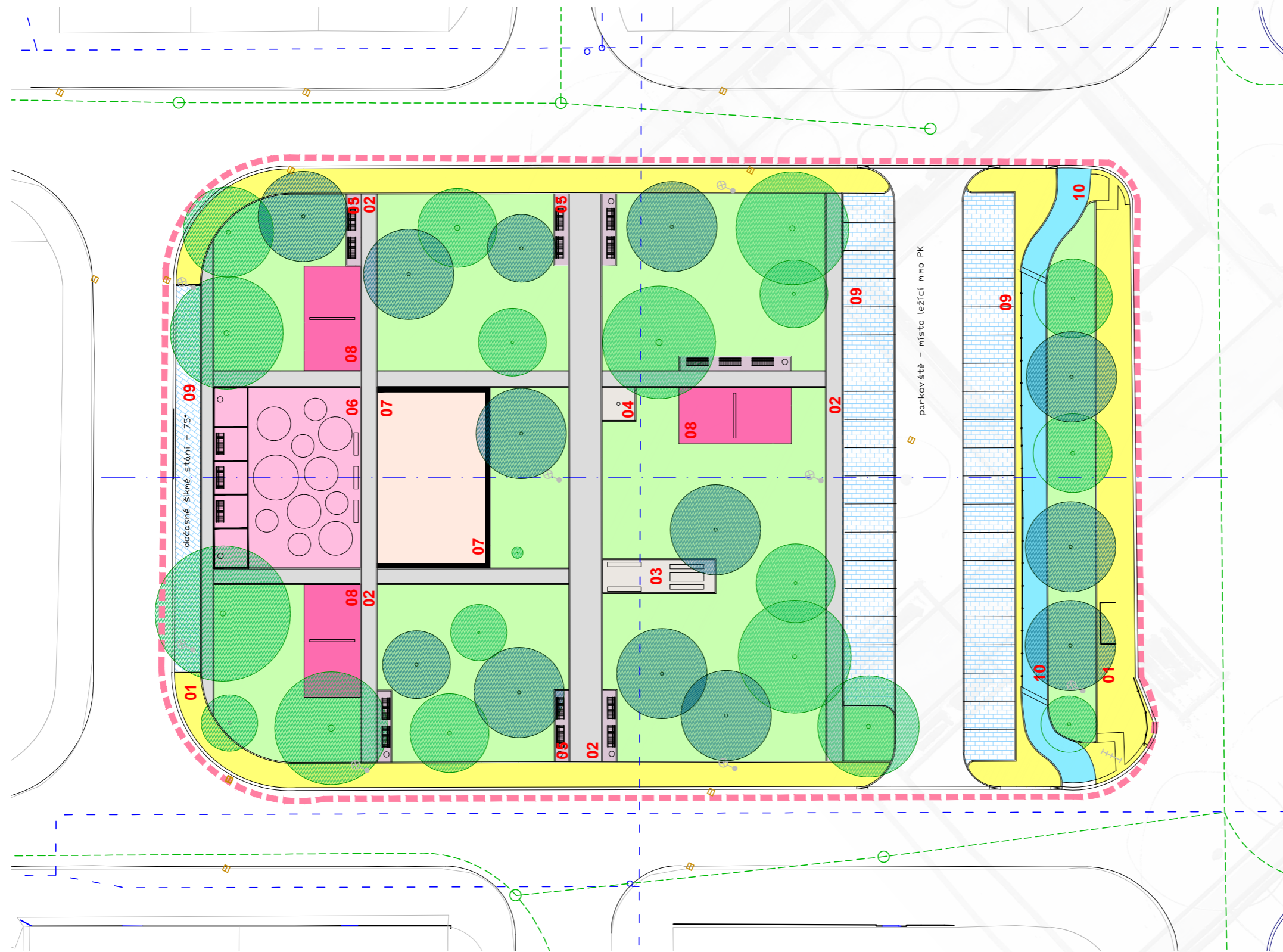


- LEGENDA
- HRANICE ŘEŠENÉHO ÚZEMÍ
 - 5841 KATASTRÁLNÍ ČÍSLA
 - OSA
 - STÁVAJÍCÍ POLOHOPIS (GEODET)
 - STÁVAJÍCÍ STROMY PONECHANÉ
 - POLOHOPIS NÁVRH
 - 01 OBVODOVÝ CHODNÍK
 - 02 VNITŘNÍ CHODNÍKY - KAMENNÁ KOSTKA 8/10
 - 03 MÍSTA PRO LAVICE A STŮL - KAMENNÁ KOSTKA 8/10
 - 04 MÍSTA PRO PÍTKO - KAMENNÁ KOSTKA 8/10
 - 05 MÍSTA PRO LAVICE - KAMENNÁ KOSTKA 8/10
 - 06 DÉTSKÉ HRŠTĚ - EPDM
 - 07 HRŠTĚ WORKOUT - EPDM
 - 08 RÁMOVÁ HOUPAČKA
 - 09 PARKOVACÍ MÍSTA
 - 10 CYKLOSTEZKA STÁVAJÍCÍ
 - NAVRHOVANÝ STROM
 - VYTRVALÉ VÝSADBY
 - TRAVNATÉ PLOCHY
- STÁVAJÍCÍ INŽENÝRSKÉ SÍTĚ A KANALIZACE
- ELEKTRO 22KV
 - VO
 - X- VO RŮŠENÉ
 - X- PLYNOVOD NTL
 - X- PLYNOVOD NTL300
 - X- PLYNOVOD STL
 - X- SDĚLOVACÍ MRT
 - X- KANALIZACE
 - X- VODOVOD

1:400

SITUACE - navrhované řešení
VARIANTA 01

Ponechaná jižní část stávajícího parkoviště a cyklostezky



- LEGENDA
- HRANICE ŘEŠENÉHO ÚZEMÍ
 - 5841 KATASTRÁLNÍ ČÍSLA
 - OSA
 - STÁVAJÍCÍ POLOHOPIS (GEODET)
 - STÁVAJÍCÍ STROMY PONECHANÉ
 - POLOHOPIS NÁVRH
 - 01 OBVODOVÝ CHODNÍK
 - 02 VNITŘNÍ CHODNÍKY - KAMENNÁ KOSTKA 8/10
 - 03 MÍSTA PRO LAVICE A STŮL - KAMENNÁ KOSTKA 8/10
 - 04 MÍSTA PRO PÍTKO - KAMENNÁ KOSTKA 8/10
 - 05 MÍSTA PRO LAVICE - KAMENNÁ KOSTKA 8/10
 - 06 DĚTSKÉ HRŠTĚ - EPDM
 - 07 HRŠTĚ WORKOUT - EPDM
 - 08 RÁMOVÁ HOUPAČKA
 - 09 PARKOVACÍ MÍSTA
 - 10 CYKLOSTEZKA STÁVAJÍCÍ
 - NAVRHOVANÝ STROM
 - VYTRVALÉ VÝSADBY
 - TRAVNATÉ PLOCHY
 - STÁVAJÍCÍ INŽENÝRSKÉ SÍTĚ A KANALIZACE
 - ELEKTRO 22KV
 - VO
 - VO RŮŠENÉ
 - PLYNOVOD NTL
 - PLYNOVOD NTL300
 - PLYNOVOD STL
 - SDĚLOVACÍ MRT
 - KANALIZACE
 - VODOVOD

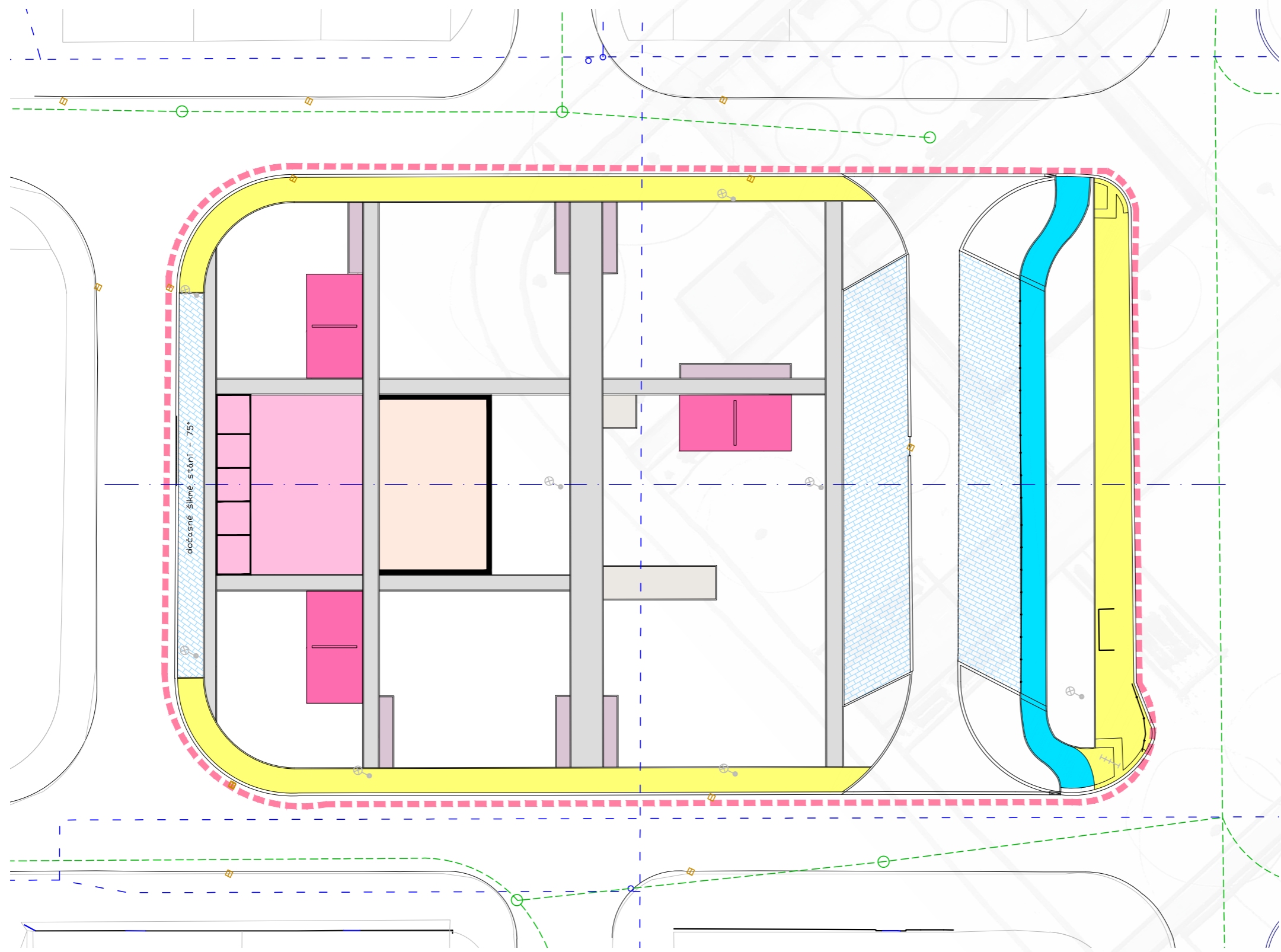
1:400

SITUACE - navrhované řešení
VARIANTA 02

Zpracovaná nová úprava parkoviště a cyklostezky (Ing. Syrový, DUR+DSP 03/2011)

září 2021

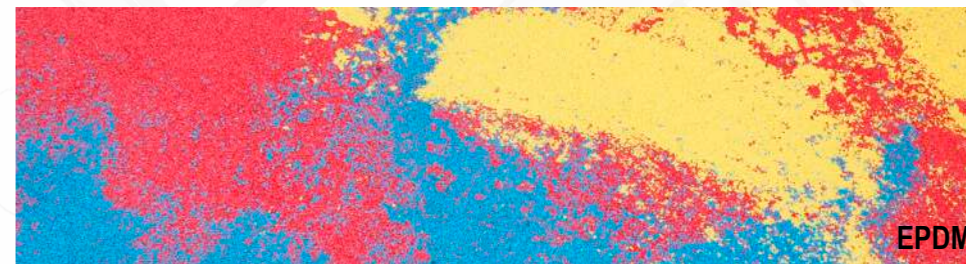
REVITALIZACE ROZTYLSKÉHO NÁMĚSTÍ SEVER, PRAHA 4



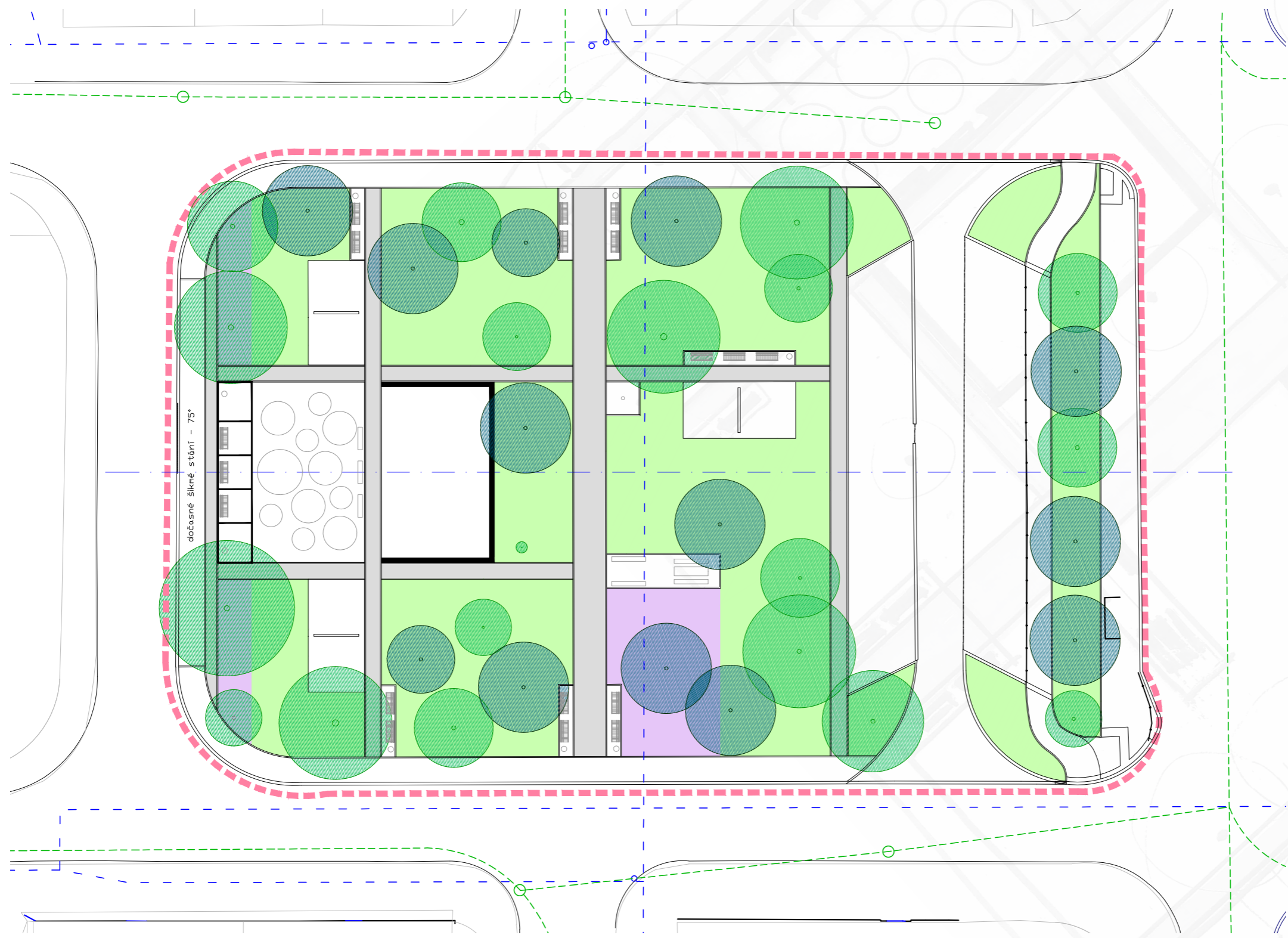
- LEGENDA
- HRANICE ŘEŠENÉHO ÚZEMÍ
 - 5841 KATASTRÁLNÍ ČÍSLO
 - OSA
 - STÁVAJÍCÍ POLOHOVIS (GEODET)
- POLOHOVIS NÁVRH
 - OBVODOVÝ CHODNÍK
 - VNITŘNÍ CHODNÍKY - KAMENNÁ KOSTKA 8/10
 - MÍSTA PRO LAVICE A STUL - KAMENNÁ KOSTKA 8/10
 - MÍSTA PRO PÍTKO - KAMENNÁ KOSTKA 8/10
 - MÍSTA PRO LAVICE - KAMENNÁ KOSTKA 8/10
 - DĚTSKÉ HRÍŠTĚ - EPDM
 - HRÍŠTĚ WORKOUT - EPDM
 - RÁMOVÁ HOUPAČKA
 - PARKOVACÍ MÍSTA
 - CYKLOSTEZKA STÁVAJÍCÍ
- STÁVAJÍCÍ INŽENÝRSKÉ SÍTĚ A KANALIZACE
- ELEKTRO 22KV
 - VO
 - VO RUŠENÉ
 - PLYNOVOD NTL
 - PLYNOVOD NTL300
 - PLYNOVOD STL
 - SDĚLOVACÍ MRT
 - KANALIZACE
 - VODOVOD

1:400

SITUACE - navrhované řešení
ZPEVNĚNÉ PLOCHY



ZPEVNĚNÉ PLOCHY



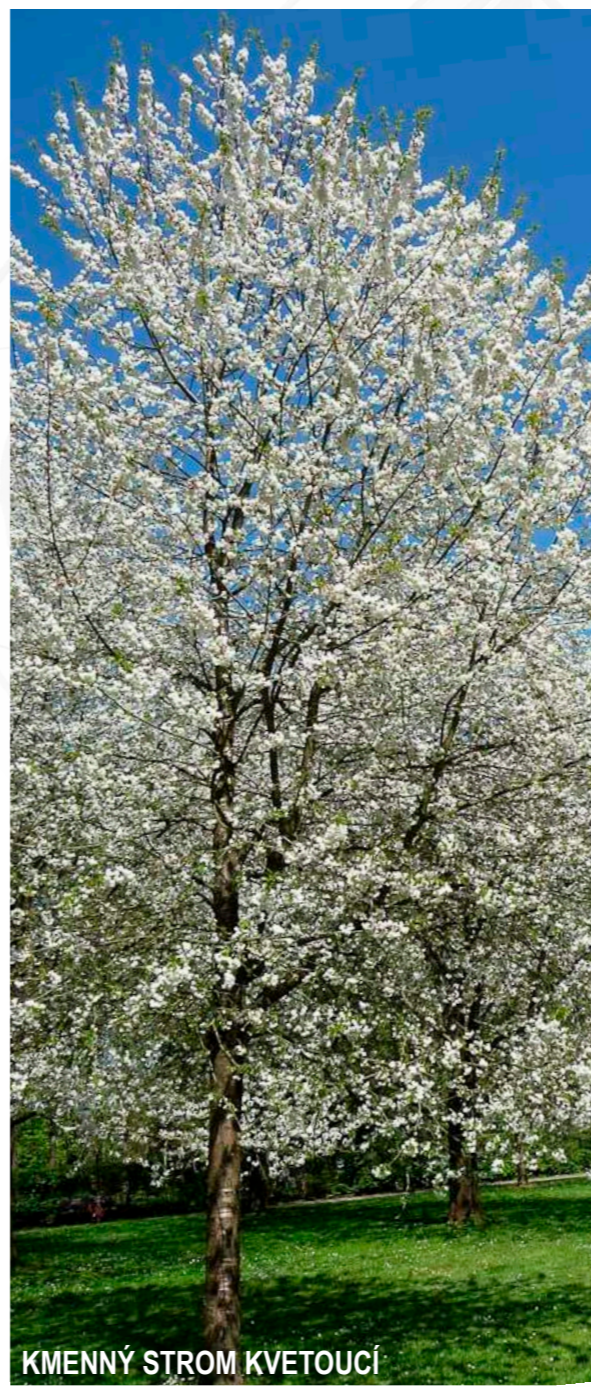
dočasné šikmé stání - 75°

- LEGENDA
- - - HRANICE ŘEŠENÉHO ÚZEMÍ
 - 5841 KATASTRÁLNÍ ČÍSLA
 - - - OSA
 - STÁVAJÍCÍ POLOHOPIŠ (GEODET)
 - STÁVAJÍCÍ STROMY PONECHANÉ
 - NAVRHOVANÝ STROM
 - PLOCHY TRAVNATÉ
 - VYTRVALÉ VÝSADBY

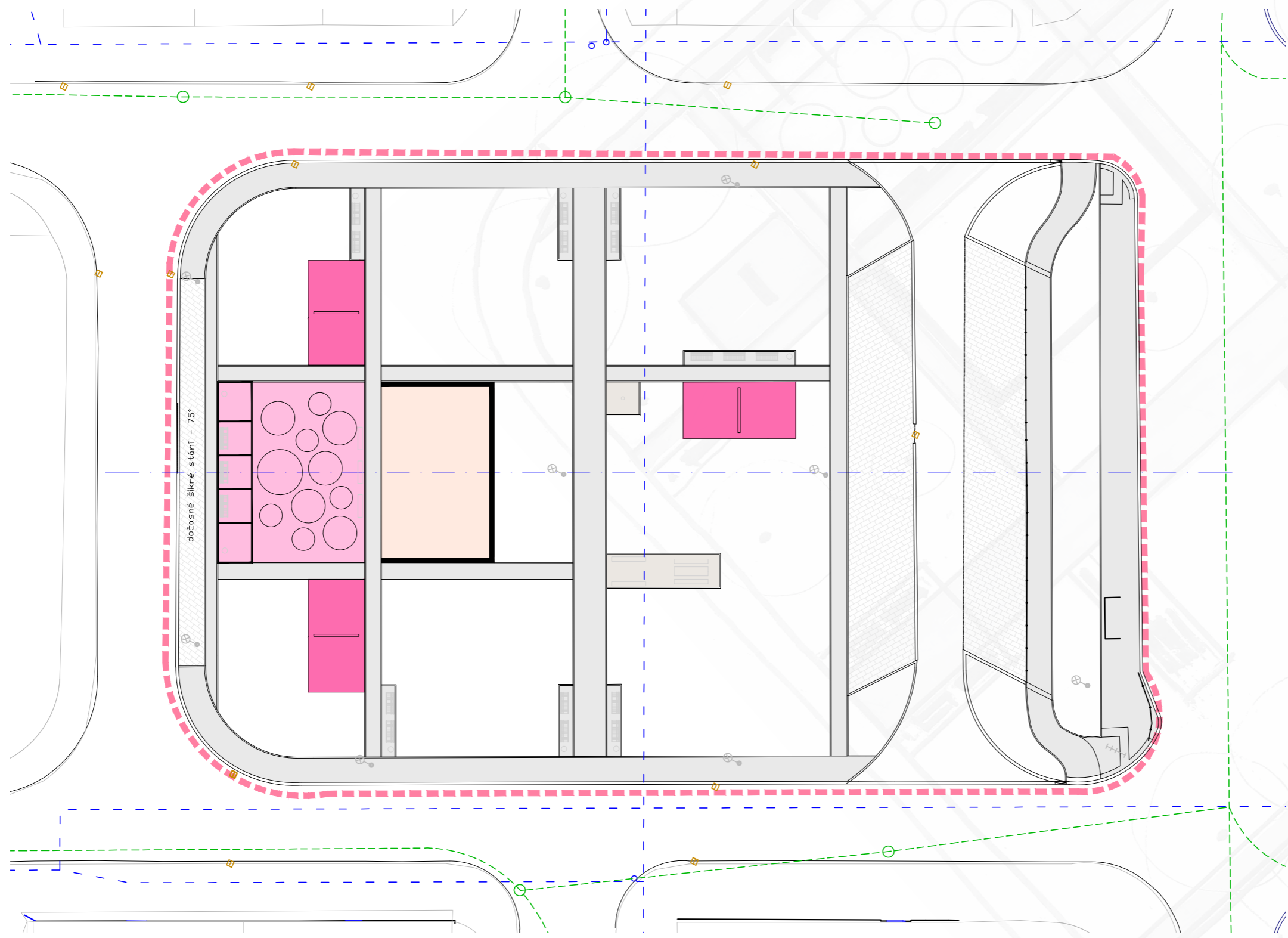
- STÁVAJÍCÍ INŽENÝRSKÉ SÍTĚ A KANALIZACE
- - - ELEKTRO 22KV
 - - - VO
 - ✕ VO RUŠENÉ
 - - - PLYNOVOD NTL
 - - - PLYNOVOD NTL300
 - - - PLYNOVOD STL
 - - - SDĚLOVACÍ MRT
 - - - KANALIZACE
 - ⊕ VODOVOD

1:400

SITUACE - navrhované řešení PLOCHY ZELENĚ



PLOCHY ZELENĚ



- LEGENDA
- - - HRANICE ŘEŠENÉHO ÚZEMÍ
 - 5841 KATASTRÁLNÍ ČÍSLO
 - - - OSA
 - STÁVAJÍCÍ POLOHOVIS (GEODET)

- POLOHOVIS NÁVRH
- DĚTSKÉ HRÍŠTĚ - EPDM
- HRÍŠTĚ WORKOUT - EPDM
- RÁMOVÁ HOUPAČKA

- STÁVAJÍCÍ INŽENÝRSKÉ SÍTĚ A KANALIZACE
- - - ELEKTRO 22KV
 - - - VO
 - X X VO RUŠENÉ
 - - - PLYNOVOD NTL
 - - - PLYNOVOD NTL300
 - - - PLYNOVOD STL
 - - - SDĚLOVACÍ MRT
 - - - KANALIZACE
 - - - VODOVOD

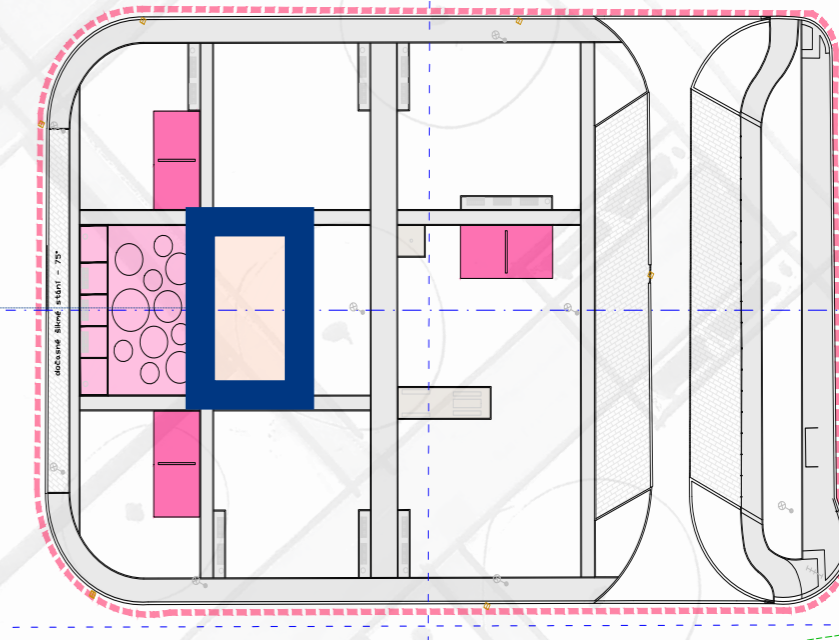
1:400

SITUACE - navrhované řešení
AKTIVITY_SPORT

STREET WORKOUT



SPORTOVIŠTĚ - STREET WORKOUT

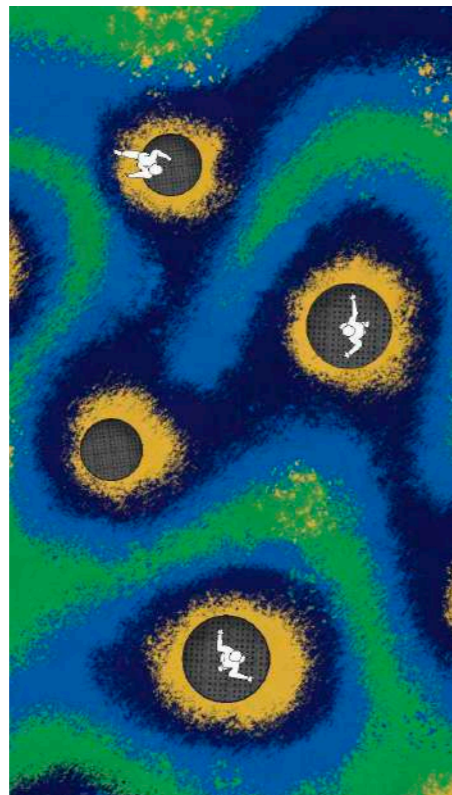
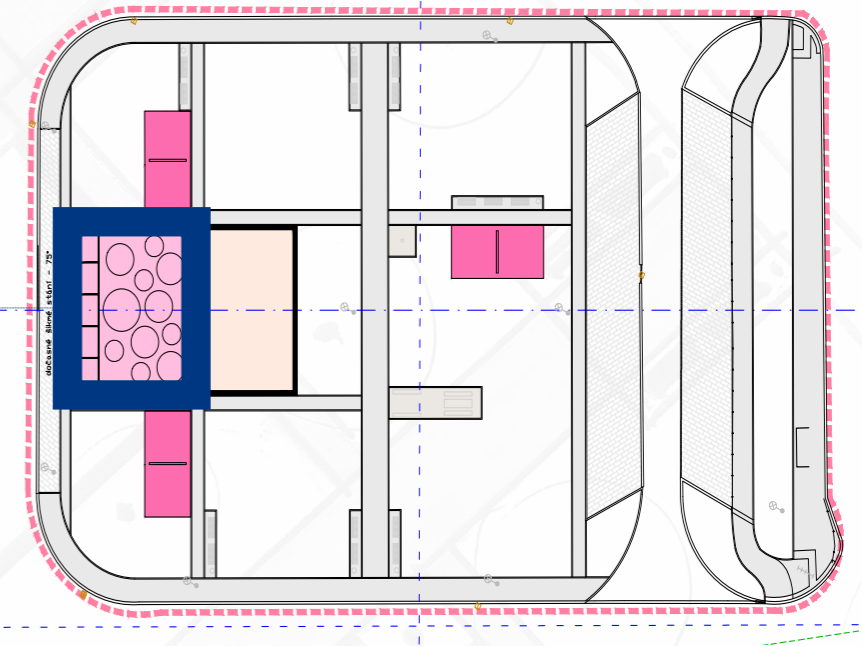
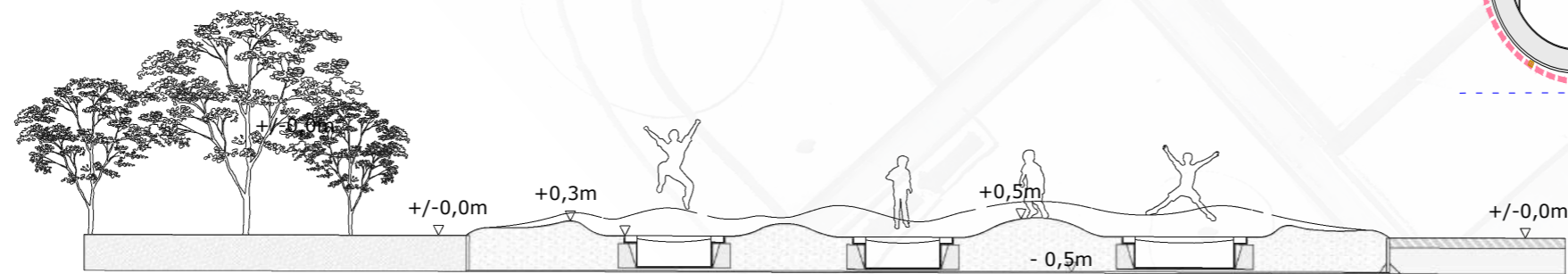


V řešeném území je navrženo sportoviště v podobě street workoutové plochy, která bude mít kapacitu 10-15 osob. Plocha bude osazena prvky pro workout - parkour. Povrch bude tvořit EPDM granulát v barevném provedení.



navrhované řešení
SPORT

ALTÁN / ZÁZEMÍ



V severní části řešeného území je navrženo dětské hřiště. Povrch hřiště je tvořen vrstvou EPDM. Jedná se o certifikovaný, polyuretanový, vysoce bezpečný a extrémně trvanlivý povrch.

Dětské hřiště bude sestávat z terénních modelací a zapuštěných trampolín, které podpoří rozvoj dětské motoriky a pohybových dovedností.

Plocha dětského hřiště bude baravně ztvárněna pro zvýšení estetického a vizuálního působení.

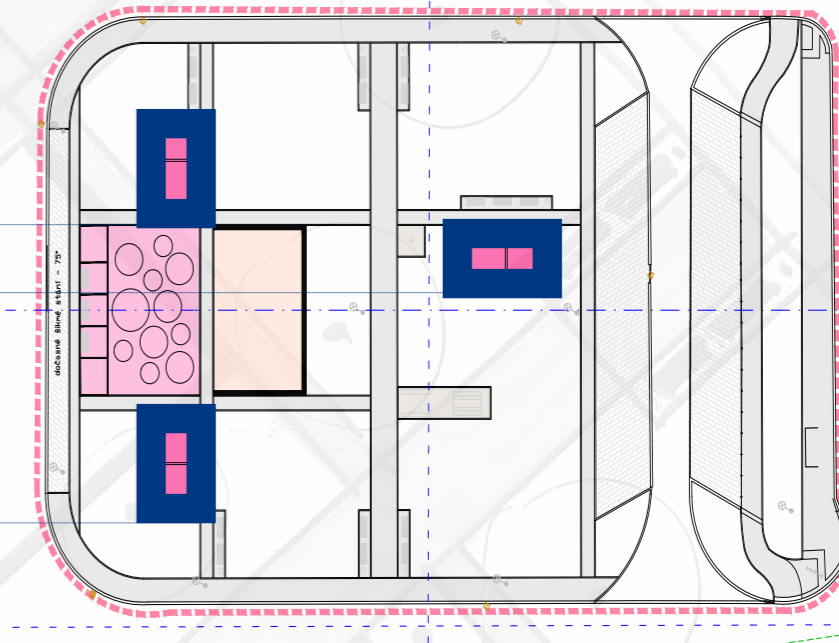


navrhované řešení
AKTIVITY

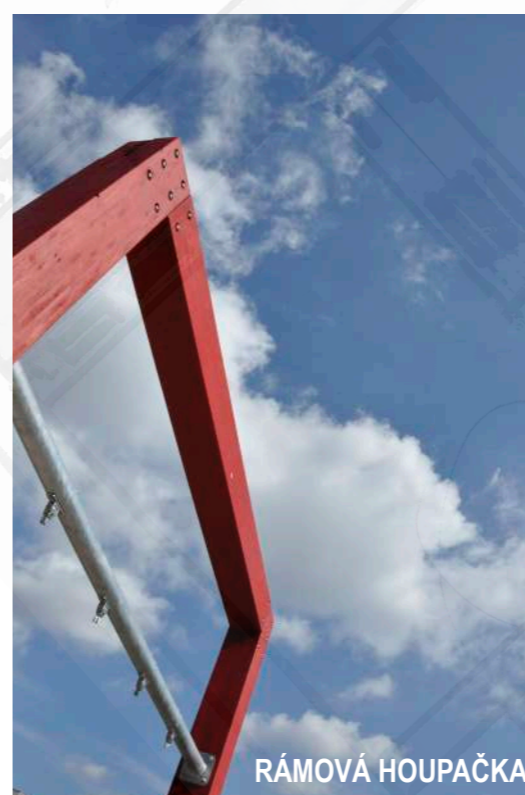
RÁMOVÁ HOUPAČKA

RÁMOVÁ HOUPAČKA

RÁMOVÁ HOUPAČKA



RÁMOVÁ HOUPAČKA

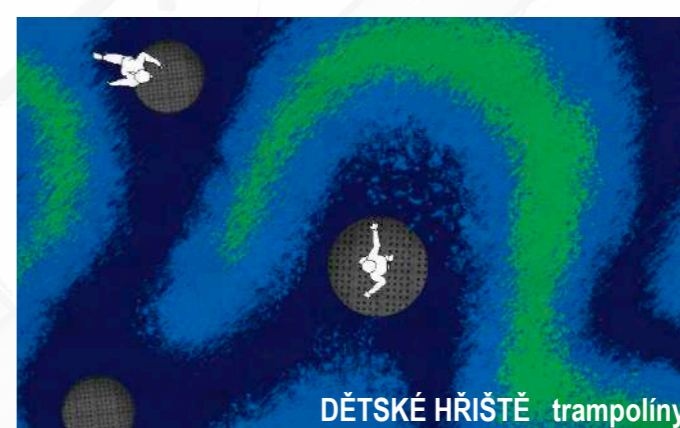
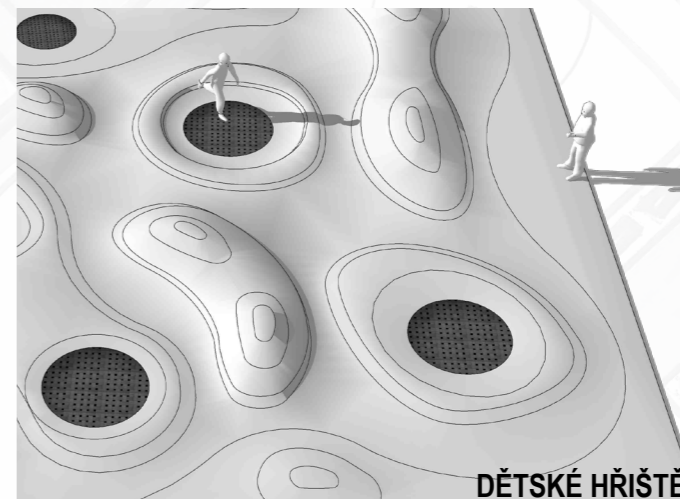
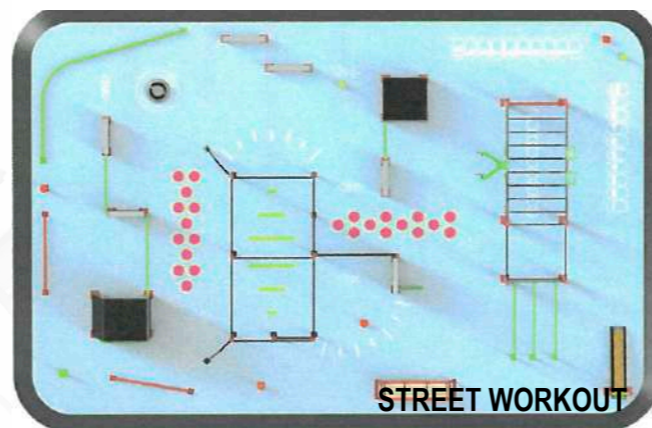
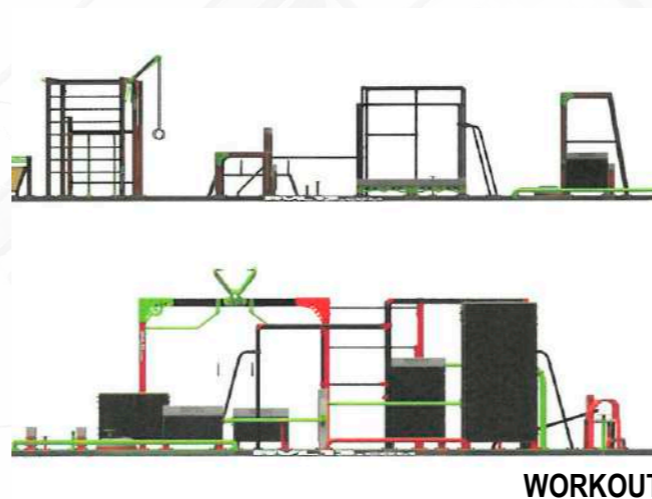


RÁMOVÁ HOUPAČKA

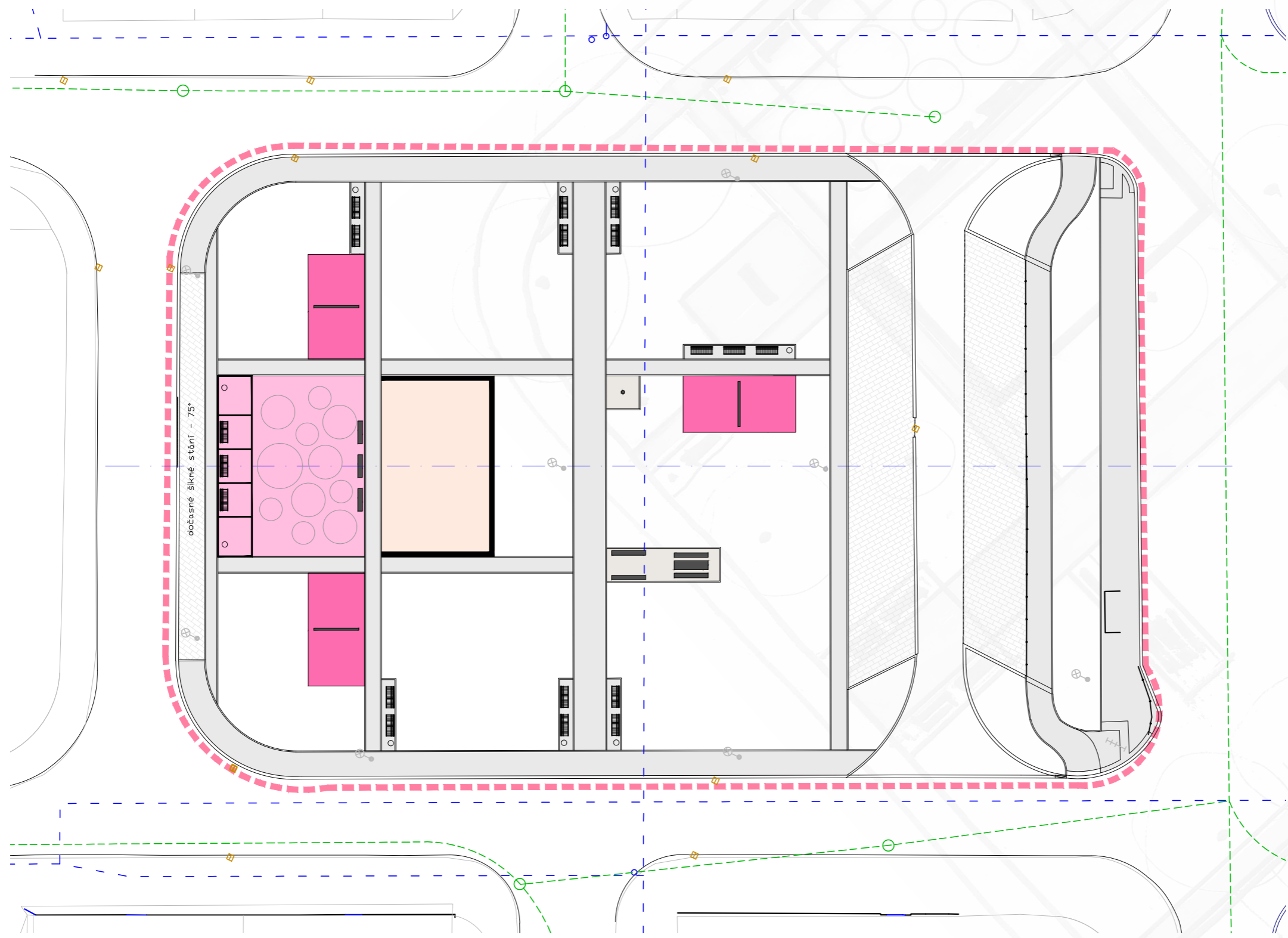
Navrhované řešení je doplněno v rámci aktivit soliterními rámovými houpačkami. Jedná se o herní certifikovaný dětský prvek, který slouží jak pro malé, tak i větší děti.



navrhované řešení
AKTIVITY



AKTIVITY_SPORT



- LEGENDA
- - - - - HRANICE ŘEŠENÉHO ÚZEMÍ
 - 5841 KATASTRÁLNÍ ČÍSLA
 - - - - - OSA
 - STÁVAJÍCÍ POLOHOPIS (GEODET)
-
- POLOHOPIS NÁVRH
 - MÍSTA PRO LAVICE A STŮL - KAMENNÁ KOSTKA 8/10
 - MÍSTA PRO PÍTKO - KAMENNÁ KOSTKA 8/10
 - MÍSTA PRO LAVICE - KAMENNÁ KOSTKA 8/10

- STÁVAJÍCÍ INŽENÝRSKÉ SÍTĚ A KANALIZACE
- - - - - ELEKTRO 22KV
 - VO
 - VO RUŠENÉ
 - PLYNOVOD NTL
 - PLYNOVOD NTL300
 - PLYNOVOD STL
 - SDĚLOVACÍ MRT
 - KANALIZACE
 - VODOVOD

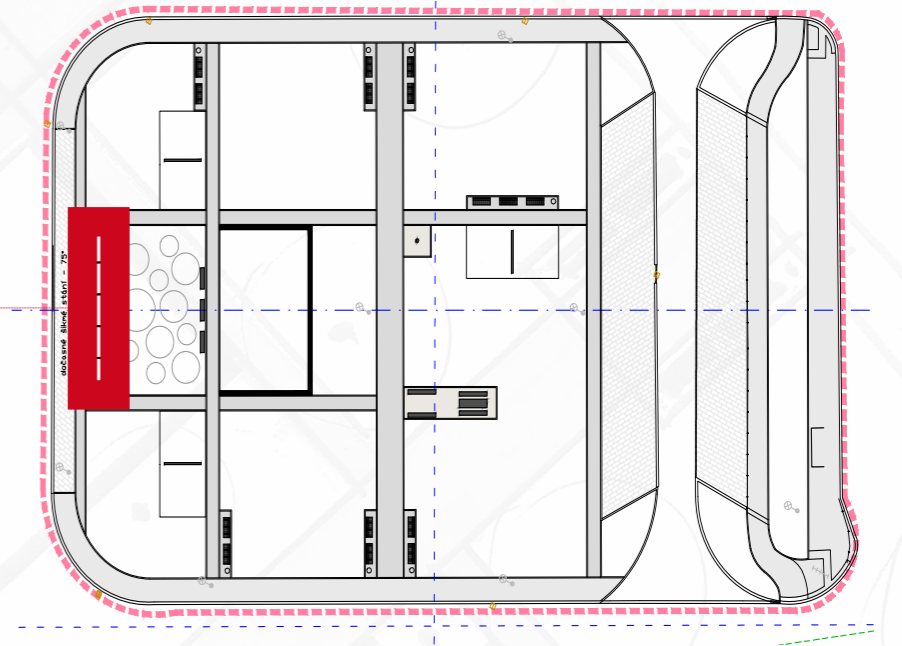
1:400

SITUACE - navrhované řešení
MOBILIÁŘ_ZÁZEMÍ

ALTÁN / ZÁZEMÍ



ALTÁN_ZÁZEMÍ (foto: BRNO - ŘEČKOVICE)



V severní části řešeného území je navržen altán. Jedná se o dřevěnou konstrukci, která je částečně krytá skleněnou střechou, tím tento objekt zajišťuje využití parku i v nepříznivém počasí a umožňuje možnost se skrýt před deštěm.



navrhované řešení
Z Á Z E M Í

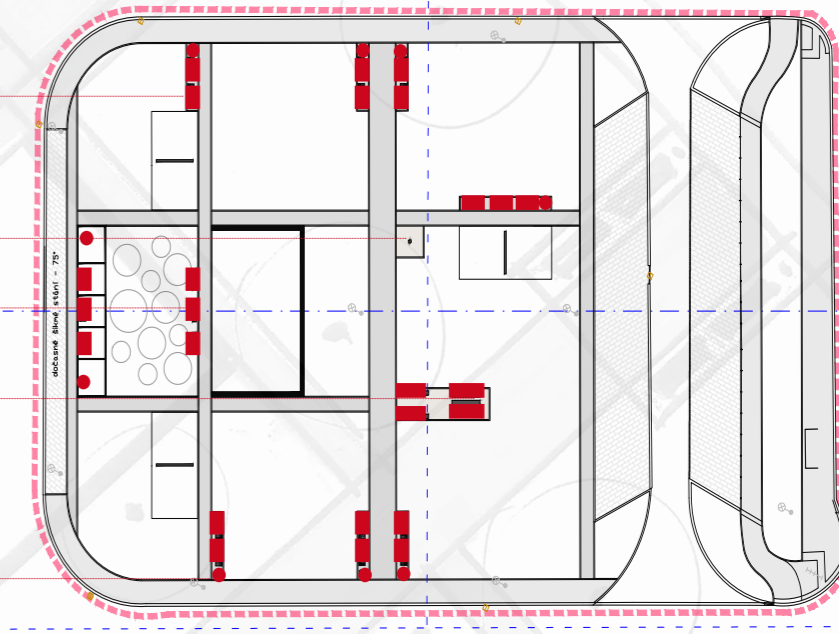
LAVIČKA S OPĚRADLEM

PÍTKO

DŘEVĚNÝ HRANOL

STŮL S LAVICEMI a GRILEM

ODPADKOVÝ KOŠ



DŘEVĚNÝ HRANOL



LAVIČKA



ODPADKOVÝ KOŠ



PÍTKO

Řešená plocha je doplněna městským mobiliářem, který zvyšuje komfort a obyvatelnost území.

Mobiliář představují jak lavičky s opěradlem, tak dřevěné hranoly. Dále je prostor doplněn odpadkovými koši a koši na psí exkrementy. V centrální části je navrženo pítko, které vytváří příjemný doplněk tohoto prostoru především v letních měsících.

Pro zvýšení komfortu, a to především pro seniory, je navržena plocha, kde je umístěn stůl s lavicemi a gril.



navrhované řešení
MOBILIÁŘ



ALTÁN_ZÁZEMÍ (foto: BRNO - ŘEČKOVICE)



DŘEVĚNÝ HRANOL

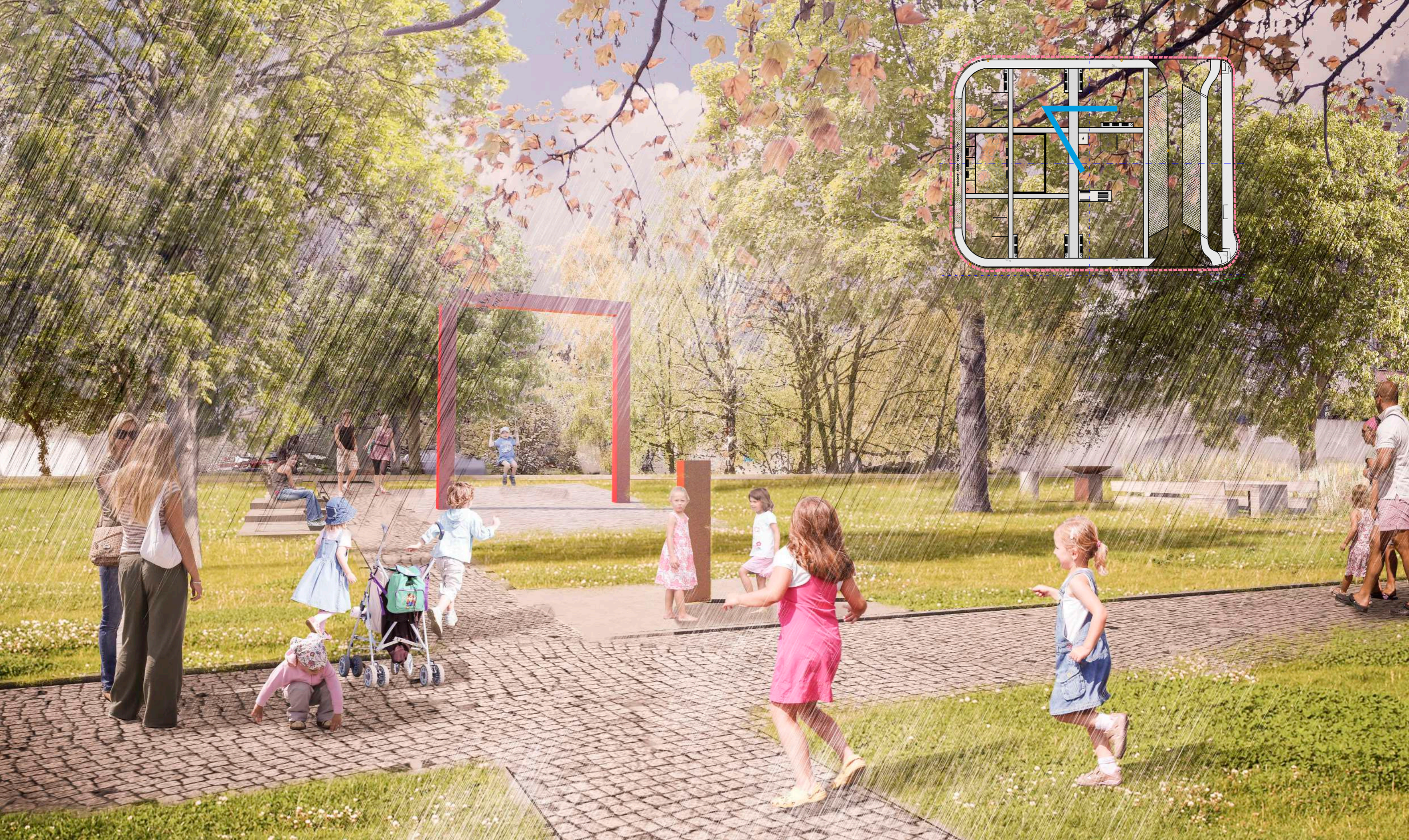


LAVIČKA



ODPADKOVÝ KOŠ

MOBILIÁŘ_ZÁZEMÍ



VIZUALIZACE



VIZUALIZACE



VIZUALIZACE



VIZUALIZACE