

možnosti revitalizace břehů botiče

výsledky ankety

Cílem ankety realizované v září 2022 bylo prověřit, které varianty a možnosti řešení upřednostňují respondenti více a které méně. Výsledky ankety pomohou dát finálnímu návrhu podobu odrážející potřeby a preference co nejširšího spektra uživatelů břehů Botiče.

→ respondenti

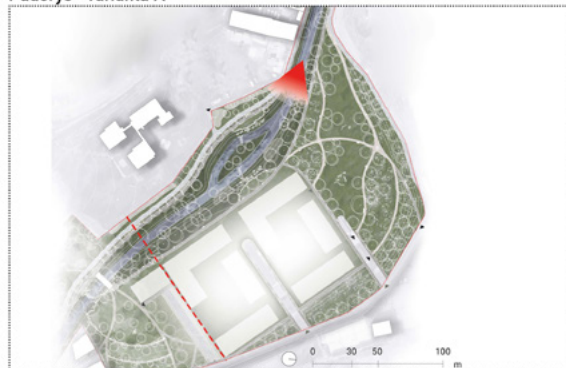
Ankety se zúčastnilo (tj. alespoň na jednu z otázek odpovědělo) 232 respondentů. Převažují mezi nimi lidé žijící v blízkém okolí Botiče (73 %). Více než polovina respondentů se nejméně několikrát měsíčně pohybuje kolem Botiče pěšky, na kole či koloběžce, 46 % u Botiče často tráví volný čas. Děti 23 % respondentů navštěvují ZŠ Mendíků, děti 6 % respondentů chodí do MŠ K podjezdu.

Revitalizace úseku železniční podjezd – Jivenská

Návrh v této fázi pracuje se dvěma variantami revitalizace úseku:

- A. Vytvoření druhého ramene a vznik ostrůvku v nejširším místě za účelem umožnění rozlivu vody a zpomalení toku v případě zvýšení hladiny toku. Za běžného stavu bude ostrůvek přes obě ramena přístupný po šlapácích a předpokládáme, že se stane oblíbeným místem dětských her. Tato varianta předpokládá zrušení současného dětského hřiště a rozptýlení menších herních prvků do pásu veřejné zeleně na levém břehu.
- B. Vedení vodního toku ve stávající stopě. Revitalizace břehové zeleně. Dosadba dřevin a doplnění mobiliáře k posezení, herních a drobných sportovních prvků do dosud sporadicky využívaných travnatých ploch na levém břehu v zájmu zvýšení jeho pobytového potenciálu.

Otázka č.1
Púdorys - varianta A



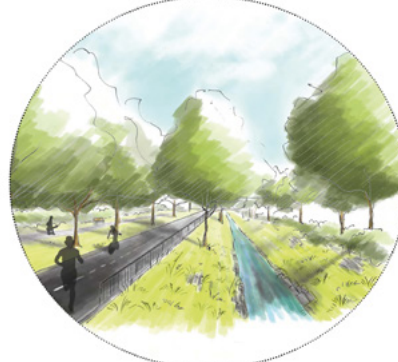
Pohled - varianta A



Púdorys - varianta B



Pohled - varianta B



- 47 % respondentů upřednostňuje variantu A
- 28 % respondentů upřednostňuje variantu B
- 24 % respondentů hodnotí obě varianty jako stejně přijatelné
- 1 % respondentů nepovažuje za přijatelnou ani jednu variantu

Respondentům, kteří dávají přednost variantě A, se líbí, že území získá přírodnější charakter a vznikne doslova ostrůvek přírody ve městě. Ptají se ale, zda bude v sušším období dostatečný průtok, aby se jedno rameno či obě ramena nezměnila v zapáchající mělčinu, a jak bude „ostrovni“ varianta fungovat v případě velké vody.

Nejčastější výhradou respondentů preferujících variantu B k „ostrovni“ variantě je, že v případě její realizace zanikne dosti využívané dětské hřiště. Kam by v tomto případě bylo hřiště přesunuto? S ohledem na bezpečnost dětí i častý výskyt psích výkalů je preferována varianta hřiště s nízkým plůtkem před herními prvky volně rozmístěnými v prostoru.

Revitalizace úseku mezi mateřskou a základní školou

V této otázce seřadili respondenti zvažované intervence od nejvíce preferovaných k nejméně preferovaným. Dále v textu uvádíme procentuální podíl preferenčních bodů pro jednotlivé varianty, kdy první zvolené možnosti přisuzujeme 4 body, druhé 3 body, třetí 2 body, čtvrté 1 bod a poslední žádný bod.

Otázka č.2



možnosti revitalizace břehů botiče

výsledky ankety

- mobilní kavárna/občerstvení s venkovním posezením 14 %
- oddělení cesty pro pěší a cyklisty 22 %
- pohodlný přírodní přístup k vodě 23 %
- přístup k vodě vybudováním pobytového zpevnění břehu 20 %
- vytvoření vyhlídkového a odpočinkového místa u cesty po pravém břehu 21 %

Mezi čtyřmi navrhovanými možnostmi je statisticky nevýznamný rozdíl. S odstupem pátý je návrh umístit do veřejného prostoru mobilní kavárnu.

Přístup k vodě před základní školou

Přístup k vodě před ZŠ Mendíků je možné řešit dvojím způsobem.

- A. Vybudování pobytového zpevnění břehu, umožňujícího pohodlný přístup chodců až k hladině Botiče, tedy umožnění přímého styku člověka s vodní hladinou
- B. Opatření břehů drobnými prvky vyhlídkových mol a kaskádového opevnění břehu umožňující také pobyt a přístup k vodě.



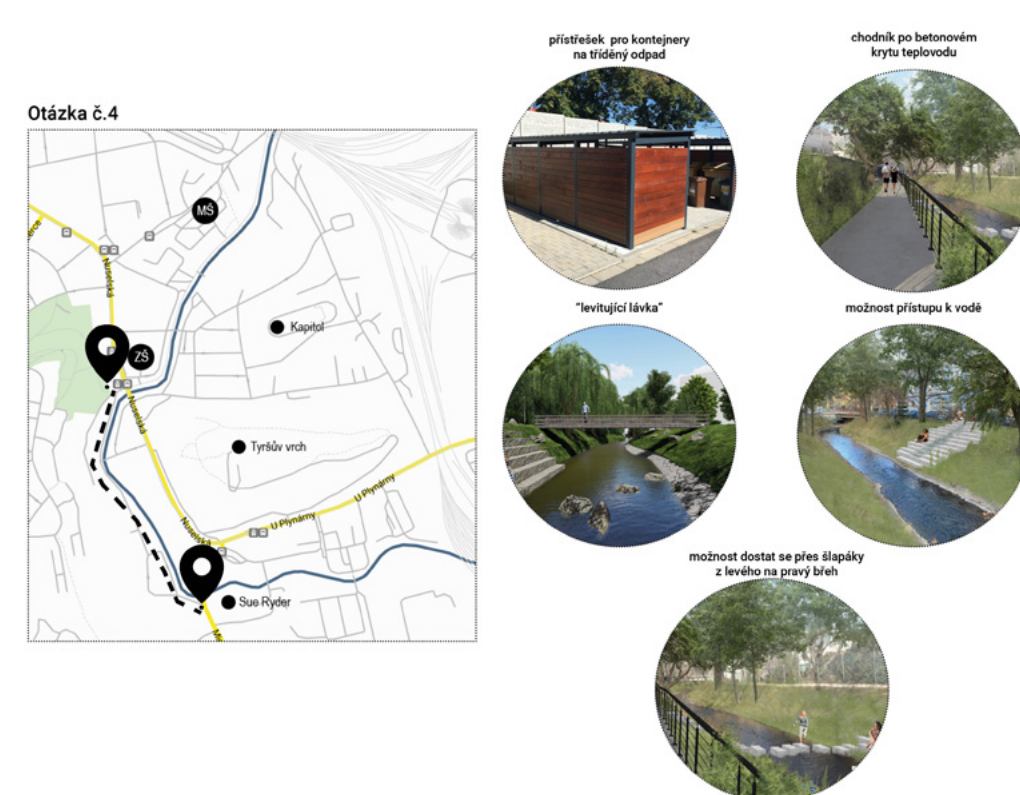
- 42 % respondentů upřednostňuje variantu A
- 27 % respondentů upřednostňuje variantu B
- 26 % respondentů hodnotí obě varianty jako stejně přijatelné
- 5 % respondentů nepovažuje za přijatelnou ani jednu z variant

Nejčastější výhrady vůči navrhovaným variantám jsou:

- Je to zbytečné. Postačuje přístup k vodě za mateřskou školou.
- Konstrukce jsou příliš robustní, betonové. Stačil by mnohem skromnější přístup k vodě se zachováním či doplněním většího množství zeleně.
- Volný přístup k Botiči přímo před ZŠ může být nebezpečný.

Revitalizace úseku podél ulice U Michelského mlýna

V této otázce seřadili respondenti zvažované intervence od nejvíce preferovaných k nejméně preferovaným. Níže uvádíme procentuální podíl preferenčních bodů pro jednotlivé varianty, kdy první zvolené možnosti přisuzujeme 4 body, druhé 3 body, třetí 2 body, čtvrté 1 a poslední žádný bod.



možnosti revitalizace břehů botiče

výsledky ankety

- kultivace nároží Nuselská/U Michelského mlýna 15 %
- řádný chodník po betonovém krytu teplovodu 27 %
- „levitující lávka“, která bude spojoval levý břeh s ulicí Na kolejním statku 18 %
- možnost přístupu k vodě 22 %
- možnost dostat se přes šlapáky z levého na pravý břeh 18 %

Žádná z navrhovaných možností není ani jasně prioritní, ani zřetelně marginální. Největší podíl preferenčních bodů získalo vytvoření řádného chodníku po krytu teplovodu, především díky výrazně nejvyššímu podílu 45 % respondentů, pro které je toto opatření první volbou.

Revitalizace veřejného prostranství na nároží ulic Michelská, U Plynárny a Za Arielem

Anketa prověřovala, mají-li respondenti zájem, aby bylo toto nároží revitalizováno do podoby parkového náměstí.



- 64 % respondentů by to rozhodně uvítalo.
- 17 % respondentů by vznik parkového náměstí neviděl.

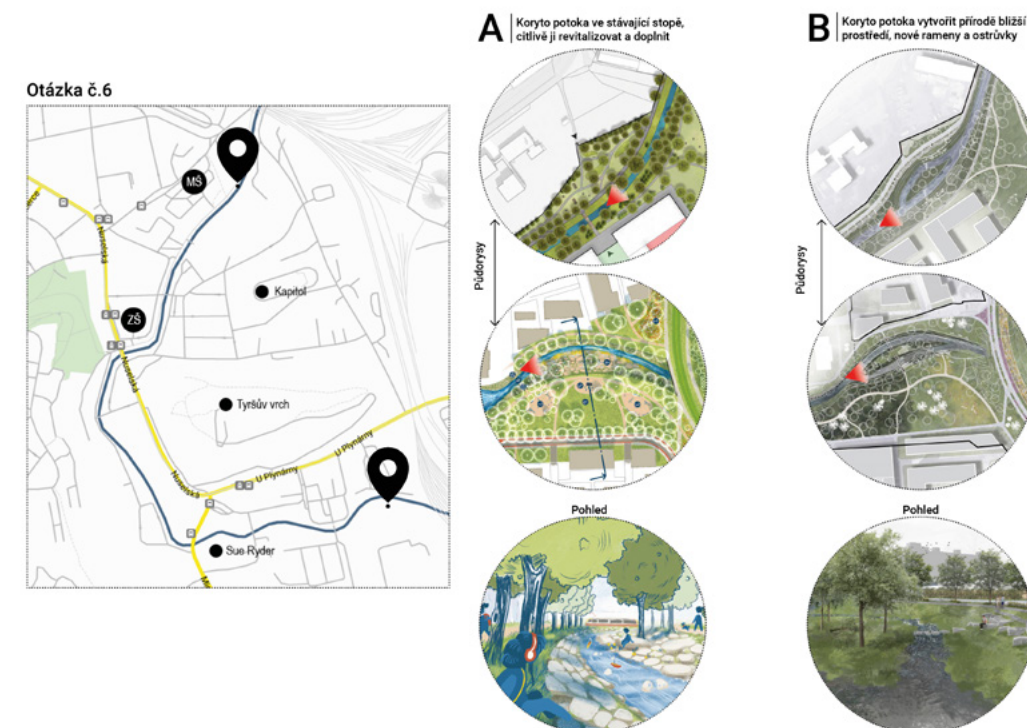
- 6 % respondentů vyhovuje současný stav.
- 5 % respondentů by preferovalo jiný než navrhovaný charakter a využití prostoru.
- 8 % respondentů nedokáže na tuto otázku odpovědět.

Respondenti podporující vznik parkového náměstí zejména vítají, že v dopravou silně zatížené lokalitě přibude zeleně a vznikne důstojný veřejný prostor. Řada respondentů ale pochybuje, zda bude parkové náměstí na tak dopravně frekventovaném místě využíváno k pobytu/odpočinku. Výzvou je současně uspokojivě vyřešit vegetační oddělení náměstí od rušné křižovatky a zajistit přehlednost veřejného prostranství. Kontroverzní je otázka parkování. Někteří respondenti by si odtud přáli parkující vozy zcela vymístit, jiní zdůrazňují, že parkovací místa je zde potřeba zachovat či dokonce mírně navýšit. Zvážit možnost parkovacích stání pod stromy.

Cílový stav po revitalizaci

Tato otázka prověřovala, zda respondenti upřednostňují více „přírodní“ nebo více „městský“ charakter břehů Botiče.

- Ponechat koryto potoka ve stávající stopě. Zachovat maximální možné množství současné zeleně, citlivě ji revitalizovat a doplnit.
- Koryto potoka rozšířit, vytvořit přírodě bližší prostředí s přístupnějšími břehy, novými rameny a ostrůvky.



možnosti revitalizace břehů botiče

výsledky ankety

- 32 % respondentů preferuje variantu A
- 47 % respondentů preferuje variantu B
- 20 % respondentů považuje obě varianty za stejně přijatelné
- 1 % respondentů nepovažuje za přijatelnou ani jednu variantu

V podnětech respondentů zaznělo, že oba přístupy lze kombinovat, tj. část břehů revitalizovat ve více přírodním a část ve více městském duchu. Vícekrát byl vznesen dotaz, zda by nemohlo být v úseku kolem areálu mateřské školy zachováno stávající koryto (a tedy i dětské hřiště) a více přírodní břehy či ostrůvky realizovány v jiném úseku. Několik respondentů také zdůraznilo, že v obou variantách by měl být kladen důraz na zachování a revitalizaci stávající zeleně.

Další podněty

Níže uvádíme odpovědi na Vaše další podněty.

1. *Řeší se nějak čistota vody v Botiči? Často páchne a je úplně kalná. Voda Botiče je příliš špinavá a koryto je zanesené odpadky. Čistota vody by měla být prioritou.*

Chápeme, že subjektivní čistota vody je z hlediska uživatelů břehů důležitým faktorem. Připojujeme odpověď správce toku: Dlouhodobá kvalita vody v Botiči je pravidelně měřena. S ohledem na to, že protéká silně urbanizovaným územím, je relativně dobrá. Výsledky měření viz <http://www.praha-priroda.cz/odborna-verejnost/kvalita-vody/kvalita-vody-ve-vodnich-tocich/botice/>. V době intenzivních srážek je ale Botič zvýšenou měrou zatížen znečištěnou vodou ze smíšených kanalizací (odvádějících společně dešťovou a splaškovou vodu), které se běžně realizovaly až do poloviny 20. století, a splachem bláta a dalších nečistot z komunikací. Při zvýšených průtocích může docházet k přirozenému zakalení, kdy vlivem eroze zeminy v horní části povodí Botiče dochází k zakalení vody. Jediným opravdu účinným řešením je postupné oddělování kanalizací a změna přístupu k nakládání se srážkovou vodou ve městě.

2. *Je v úvaze přístřešek na tříděný odpad také na křížení Jivenská/Adamovská?*

Převládající směr větru od západu pravidelně rozfoukává odpadky od kontejnerů po celé ploše až k Botiči. Z pohledu zpracovatele vize je to možné a v případě zájmu správce pozemku přístřešek realizovat není problém zahrnout jej do návrhu.

3. *Bylo by hezké doplnit nějaké edukativní/statistické cedule/tabule o Botiči. Průtok, šířka, délka, ptáci, ryby, Rio Botičo, atd.*

Vzdělávací prvky ve veřejném prostoru jsou přínosné, obzvláště v místě, kde se nachází základní a mateřská škola. Doplnění osvětových tabulí lze po dokončení příslušné etapy revitalizace břehů doporučit.

4. *Není zde vůbec řešena oblast od Sue Ryderu, přes most v ulici U Botiče, až dále k vlakové trati (kolem Hellady, Tonaku atd.). Zrovna zde by se měla situace nějak vyřešit, neboť se tam pohybuje čím dál větší množství bezdomovců, feťáků a podobných podivných existencí?*

Uvědomujeme si neutěšený stav tohoto území a zabýváme se jím. Jedná se však o území vyžadující komplexní revitalizaci, nikoliv relativně drobné zásahy, které byly předmětem této ankety. Řešení musí vzít v potaz majetkoprávní vztahy, předpokládanou transformaci někdejších průmyslových areálů v rezidenční čtvrti a dopravně-urbanistický rozvoj území včetně zvažované nové tramvajové trati. Vítráme občanskou a odbornou diskuzi o dalším směřování tohoto území a jsme rádi, že do ní můžeme přispět svými návrhy.

5. *V rámci koncepce by se měl řešit i prostor před Michelskou sokolovnou, který s Botičem přímo sousedí.*

Předprostorem sokolovny se již zabývá vize revitalizace Tyršova vrchu a Bohdalce. Po dokončení vize revitalizace břehů Botiče je potřeba myšlenky těchto vizí skloubit a koordinovaně projednat s klíčovými hráči v území.

6. *V územním plánu i v návrhu metropolitního plánu je navrhován nový most přes Botič spojující Bartoškovu ulici a Nad Vinným potokem. Kolem má být veřejná zeleň na místě stávající sběrný. To je také téma k ideovému řešení.*

Máte pravdu. Již to však není předmětem řešení vize revitalizace břehů Botiče v Michli.

7. *Pokud se do rozpočtu nevejde zprůchodnění cesty nad teplovodem v ulici U michelského mlýna, prosím alespoň o částečnou či dočasnou úpravu formou odřezání přebytečného zábradlí v několika místech, aby cesta byla průchodná alespoň „na vlastní nebezpečí“ bez nutnosti prolézat vnitřkem zábradlí.*

To bohužel není možné. Buď zde vznikne řádná pěší cesta splňující všechny normy, nebo musí na krytu teplovodu zůstat zábradlí „zamezující“ vstupu chodců do míst, kudy by se správně neměli pohybovat.

8. *Byla bych velmi ráda, pokud by se při celkové revitalizaci počítalo s vysazením většího množství stromů a u nich i nějakých prvků sezení pro seniory.*

Návrh počítá s novými výsadbami i mobiliářem k posezení.