

# BRANICKÉ SKÁLY

## koncepce obnovy

Projektil architekti s.r.o.  
(Ing. arch. Petr Lešek)

a

Ing. arch. Klára Concepcion  
Ing. Zuzana Grečňárová

leden 2022

# o b s a h

## podklady a analýzy

1	základní údaje
2	širší vztahy, optické vazby
3	významné biotopy - flora a fauna
4	využití území a kolizní body s ochranou přírody
5	pozitiva
6	negativa

## koncept návrhu

7	popis přístupu, principů a vize
8	schematický situační výkres
9	zásahy
10	cestní síť
11	místa a možnosti postupné realizace
12	prostorové členění
13	les se schody, Školní vrch, kostel
14	dětské hřiště, parkování
15	aktivní park, trafačka
16	vyhlídka, hlavní masiv
17	pobytový les
18	sklála nad kostelem, lesní svah
19	výtvarné intervence, informační a orientační systém
20	temata k řešení v dalším kroku

## zpracovatel

Projektil architekti s.r.o. - Ing. arch. Petr Lešek  
a  
Ing. arch. Klára Concepcion  
Ing. Zuzana Grečnárová

## kontaktní údaje

PROJEKTIL ARCHITEKTI, s.r.o.  
Malátova 13, 150 00 Praha 5  
www.projektil.cz

Petr Lešek  
petr.lesek@projektil.cz  
+420 222 365 004

## Branické skály

Bývalý lom a sousední vrch zvaný „Školní“ se zbytky skalní stepi a nalezištěm zkamenělin. Celý útvar je význačný hodnotný krajinářsky prvek.

## Vymezení území podle současného stavu katastru nemovitostí

Katastrální území: Braník 727873 (Plán péče o PP Branické skály 2020–2029)

Číslo parcel y podle KN	Číslo parcely podle PK nebo jiných evidencí/ č. p.	Druh pozemku podle KN	Způsob využití pozemku podle KN	Číslo listu vlastnictví	Výměra parcely celková podle KN (m <sup>2</sup> )	Výměra parcely v ZCHÚ (m <sup>2</sup> )
47		ostatní plocha	neploďná půda	1956	3066	3066
49/1		ostatní plocha	neploďná půda	1956	4289	4289
49/2		zahradá		4404	41	3126
49/5	bez č.p./č.e.	zastavěná plocha a nádvoří		4404	2	41
49/9		ostatní plocha	neploďná půda	2425	460	2
49/10	č.p. 1839	zastavěná plocha a nádvoří		4404	3	460
49/13		zahradá		1965	19	3
46/2		ostatní plocha	neploďná půda	1372	29393	19
141/1		ostatní plocha	neploďná půda	1956	506	29393
141/2		ostatní plocha	zeleň	1714	271	506
141/3	č.p. 1821	zastavěná plocha a nádvoří		1714	191	271
141/4	č.p. 33	zastavěná plocha a nádvoří		1956	191	191
141/5		ostatní plocha	zeleň	1956	2225	2225
141/6		ostatní plocha	zeleň	1956	10408	10408
141/7		ostatní plocha	zeleň	1714	98	98
142		lesní pozemek		1372	36236	36236
782/3		ostatní plocha	neploďná půda	1372	2381	2381
782/4		ostatní plocha	neploďná půda	1901	2064	2064
782/5		ostatní plocha	neploďná půda	2438	214	214
<b>Celkem</b>						<b>94993</b>

Rozloha území uvedená ve zřizovacím předpisu je 90.821 m<sup>2</sup>. V evidenci ÚSOP je uvedena rozloha 95.014 m<sup>2</sup>. Dle nejlepších dostupných a nejaktuálnějších údajů byla rozloha stanovena na 94.993 m<sup>2</sup>.

## Údaje o lokalizaci území

kraj: Hl.m. Praha  
okres: Hl.m. Praha  
obec s rozšířenou působností: Praha  
obec s pověřeným obecním úřadem: Praha 4  
obec: Praha 4  
katastrální území: Braník

## Základní identifikační údaje o zvláště chráněném území

evidenční číslo: 2428  
kategorie ochrany: přírodní památka  
kategorie IUCN: III – přírodní památka  
název území: Branické skály  
druh právního předpisu, kterým bylo území vyhlášeno: vyhláška  
orgán, který předpis vydal: Národní výbor hl. m. Prahy  
číslo předpisu: vyhláška č. 5/1968  
datum platnosti předpisu: vydáno dne 29.04.1968  
datum účinnosti předpisu: 29.6.1968

## Geomorfologie, reliéf a krajinná charakteristika

Přírodní památka Branické skály se rozkládá na pravém břehu Vltavy v katastrálním území Braníka mezi tzv. Školním vrchem u kostela sv. Prokopa na jihu a ulicí U pražských lomů na severu. Představuje významný geomorfologický a geologický fenomén hlavního města Prahy. Je tvořena dvěma částmi, rozdělenými ulicí Stará cesta. Severní část zahrnuje opuštěné Branické lomy a část kopce přilehlého k nim na jihovýchodě. Jižní část se rozkládá na západních svazích Školního vrchu mezi hřbitovem kostela sv. Prokopa v Braníku a Starou cestou.

Území se nachází v nadmořské výšce 190 – 264 m n. m. Z hlediska geomorfologického členění území náleží do celku Pražská plošina (VA2). Z fyto geografického hlediska náleží území fyto geografickému okresu 8. Český kras; jedná se o jeho nejvýchodnější výběžek, který zasahuje až na pravý břeh Vltavy. Obdobně je území nejzazším výběžkem 1.18 Karlštejnského bioregionu. Klimatická oblast je teplá (T2) s průměrnou roční teplotou cca 9 °C a průměrným ročním úhrnem srážek cca 420 mm (stanice Karlov, Kubíková 1983).

## Ochranné pásmo:

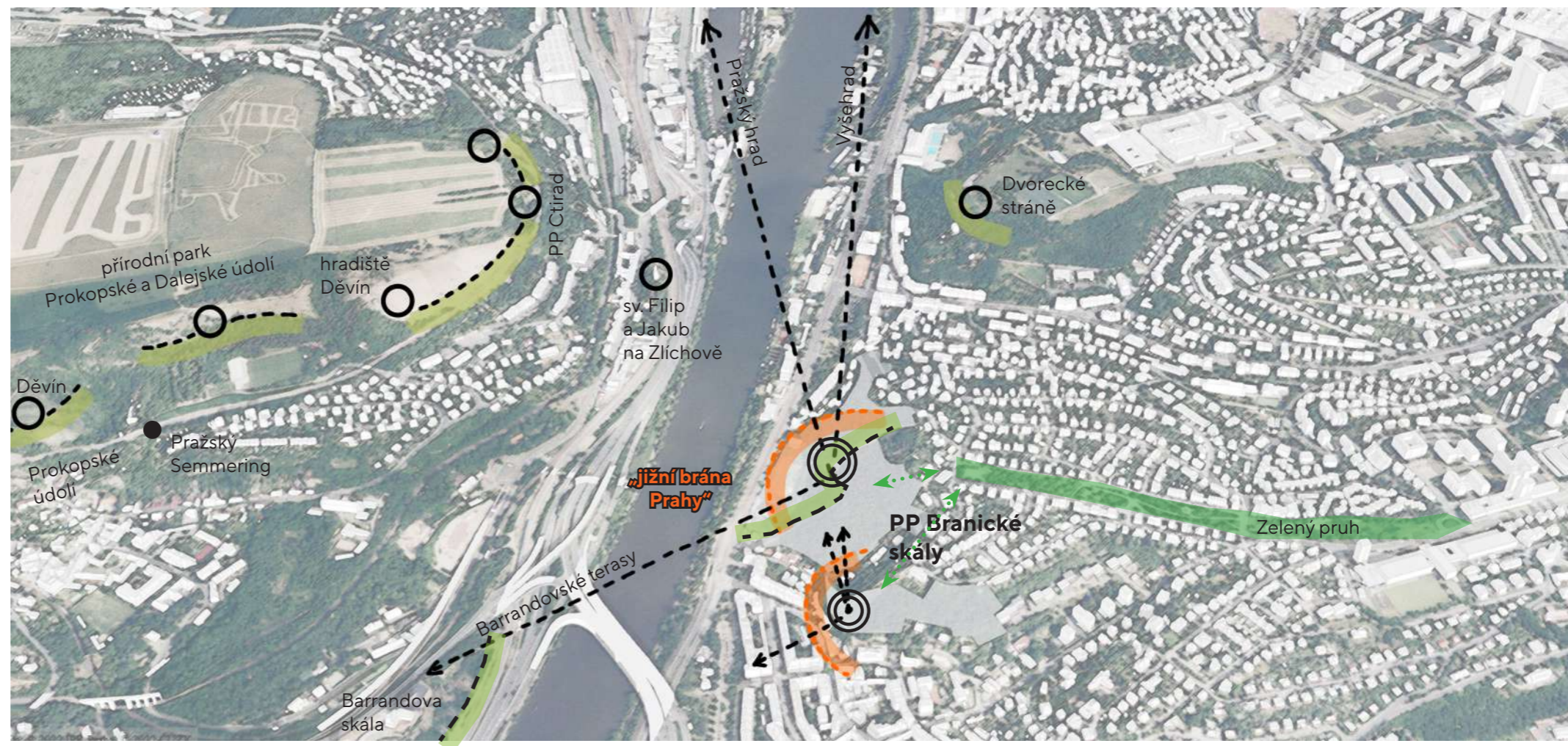
Ochranné pásmo není vyhlášené, je jím tedy dle § 37 zákona č. 114/1992 Sb. pás do vzdálenosti 50 m od hranice ZCHÚ. Takto vymezené ochranné pásmo zaujímá dle ÚSOP rozlohu 10,3757 ha.

širší vztahy, optické vazby

Z Branických skal je výhled na celé údolí Vltavy, s nejvýznamnějšími dominantami na jeho horizontu - od Pražského hradu přes Vyšehrad, Pankrác a Dvorecké stráně, až po Barrandovské terasy a Děvín. Skály samotné jsou viditelné z velké části koruny protějších svahů, ale také například od kostela sv. Filipa a Jakuba na Zlíchově.

Z hlediska kulturního vývoje území je významné zejména vizuální propojení hradiště Děvín, Vyšehradu a Pražského hradu.

Branické skály tvoří východní stranu „Jižní vltavské brány Prahy“. Druhou stranu tvoří Barrandovské skály, zprůchodněné až v 18. století, a masiv Dívčích hradů. Koryto Vltavy je tady výrazně zúžené. Je to tak místo důležité pro vnímání celé Prahy jako celku.

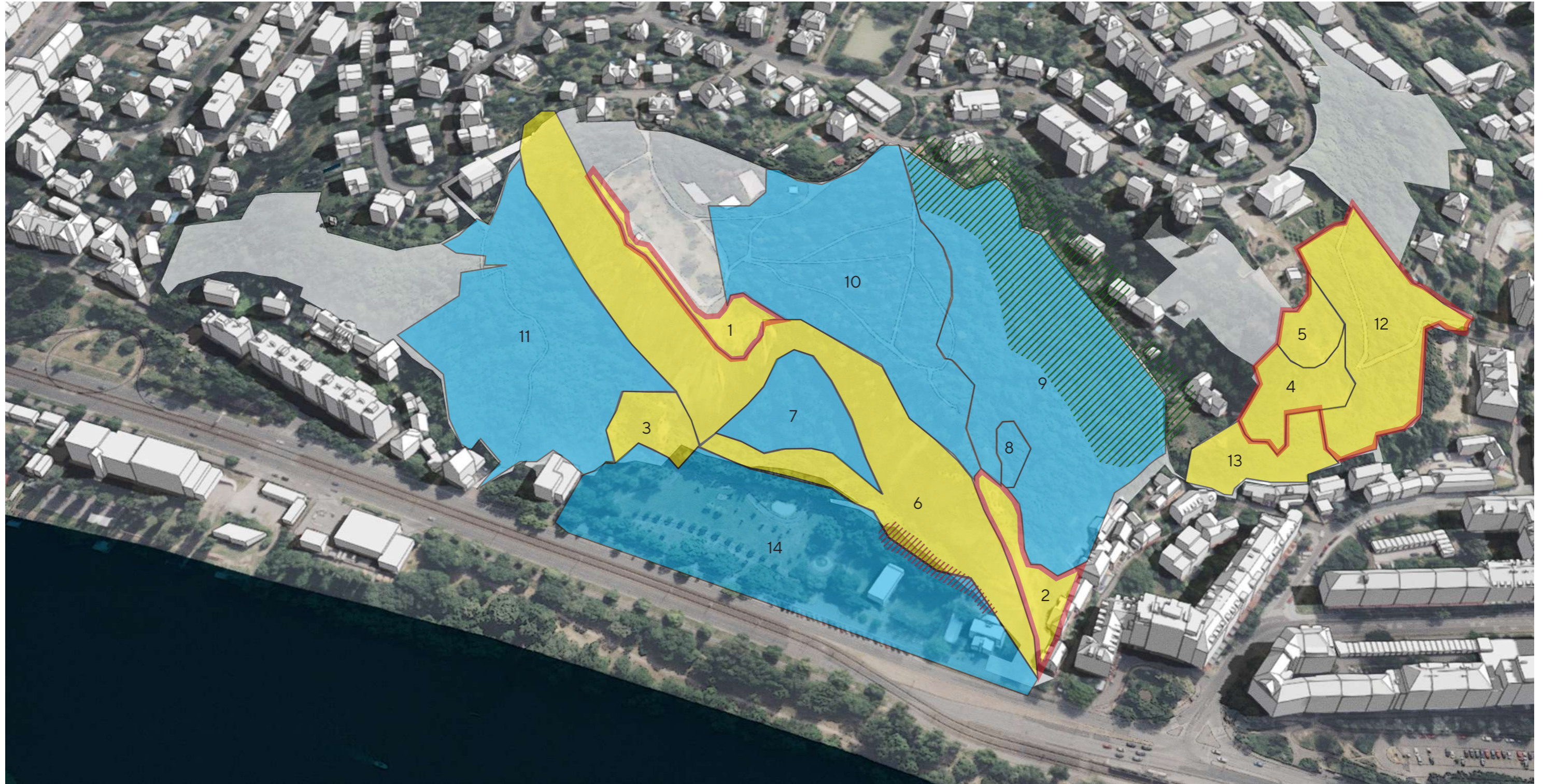


Pohled z Vávrov vyhlídky



Pohled z hradiště Děvín





- významné lokality
- potřebný zásah
- bez nutnosti zásahu
- plocha nezahrnuta do PP
- výskyt ropuchy
- výskyt netopýrů

## dílčí plochy:

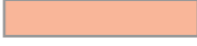



- 1 - stepní vegetace - ochrana proti sešlapu
- 2 - stepní vegetace - odstraňování výmladků, ochrana proti sešlapu není potřebná
- 3 - skalní hřbítok - vyřezávat horní hranu, hřbítok udržovat holý
- 4 - stepní vegetace - odstraňování výmladků, každoročná seč krovinořezem
- 5 - stepní vegetace - zachovalejší, každoročná seč krovinořezem, odstraňování výmladků
- 6 - stěna a pata lomu - udržovat bez dřevin, likvidace pajasanu a omezení akátu
- 7 - lesní porost - bez zásahu (kontrolovat výmladky akátu)
- 8 - lůmek v lese - bez zásahu, nevhodné k prosvětlování

- 9 - lesní porost - zachovat, (kontrolovat javor mléč, eliminace cizích dřevin)
- 10 - lesní porost - bez zásahu (odstraňování suchých dřevin)
- 11 - lesní porost - bez zásahu
- 12 - lesostepní partie a suché bylinné lemy - udržovat světlý charakter, okraj stepi řídký, dosadba dubu zimního, eliminace akátu a pajasanu
- 13 - dřeviny - redukce dřevin na kraji stepi, podél krajů ponechat pás dřevin jako ochrannou bariéru
- 14 - parková úprava - bez zásahu (zvážit vyjmutí ze ZCHÚ)

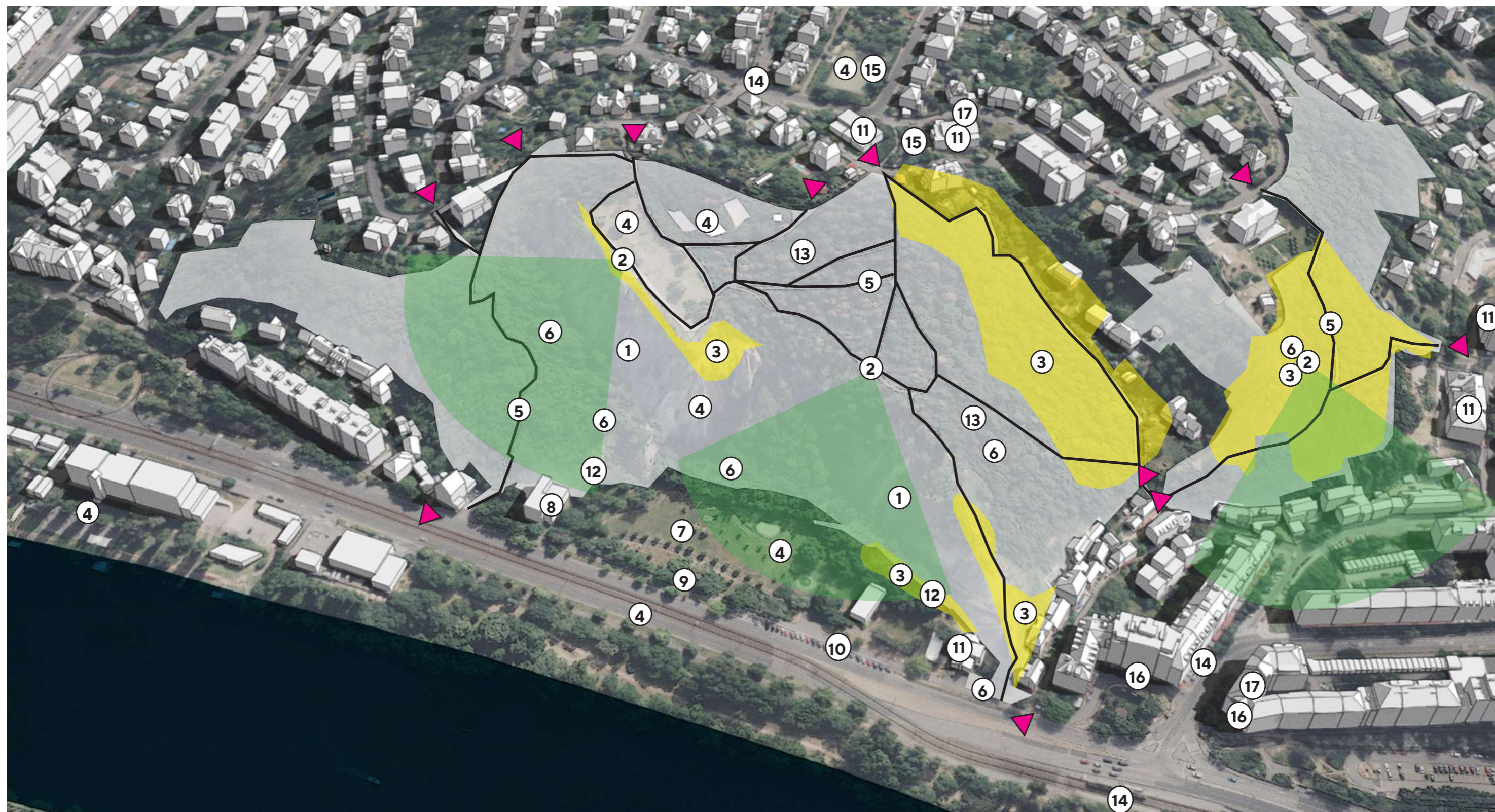
# využití území a kolizní body s ochranou přírody







-  hlavní vstupy
-  cestní síť
-  plochy s potřebnou ochranou
-  hojně navštěvovaná místa

-  bývalé dětské hřiště
-  sportovní aktivity
-  plocha využívána církví
-  nežádoucí zhlukování osob ve večerních hodinách

- 1 - pěšinka - narušuje skalní hranu a dochází k ušlapávání stepní vegetace
- 2 - lůmek v lese s nežádoucím prosvětlováním
- 3 - výskyt bezdomovců ve štolách
- 4 - shlukování nácitělých ve večerních hodinách
- 5 - odstraněné herní prvky, chybí sociální kontrola ve večerních hodinách
- 6 - zázemí kostela
- 7 - vyhlídka na Školním vrchu
- 8 - skalní lezení
- 9 - volejbalová hřiště
- 10 - pobytová louka s vyhlídkou

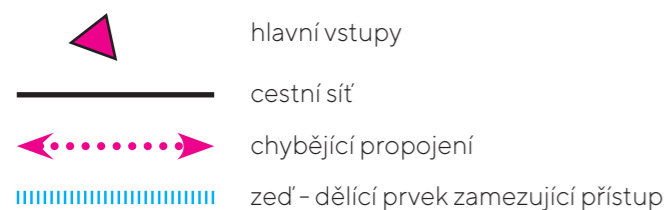


-  hlavní vstupy
-  cestní síť
-  hodnotné rostl. a živ. společenství
-  výhledy

pozitiva:

- 1 - skalní masiv - krajinotvorný prvek, zkameněliny, sport. vyžití
- 2 - výhledy do krajiny
- 3 - hodnotné rostlinné a živočišné společenství
- 4 - rekreace - ohniště, sportovní lezení, volejbalové kurty, cyklostezka, hotel
- 5 - dobrá dostupnost a prostupnost území
- 6 - hezká místa s potenciálem na tvorbu nových pobytových ploch
- 7 - rozlehlá plocha s potenciálem sportovního využití
- 8 - trafo - zajímavý prostor pro mládež
- 9 - vegetační clona směrem ke komunikaci

- 10 - dostupné parkování
- 11 - kostely, základní škola, divadlo Dobeška - místa s vazbou na komunitu
- 12 - štoly - historická hodnota, možnost zpřístupnění veřejnosti
- 13 - lesní porost - rekreace
- 14 - MHD
- 15 - dětské hřiště
- 16 - restaurace
- 17 - kavárna



negativa:

- 1 - pěšina po hraně skály - narušení skal
- 2 - oplocení na hraně skály - neplní účel, vizuální bariéra
- 3 - chybí místa pro delší pobyt
- 4 - cesty nevhodné pro kočárky - omezené území k projížďce
- 5 - parková úprava nevyužívá svůj potenciál
- 6 - nevzhledné nároží u kostela
- 7 - trafo - místo bez sociální kontroly

- 8 - dálniční charakter křižovatky
- 9 - štoly - prakticky nemožný přístup, chybí informace
- 10 - nepřehledné vstupy do území, chybí informační systém a jednotný mobiliář
- 11 - neoficiální vstup a pěšina
- 12 - prostor nepříjemný na procházení
- 13 - nepřehledný výjezd ze šikmých parkovacích stání
- 14 - nepřehledný vstup od Dvorců



## Principy a přístup

- Jednoduché a drobné zásahy, respektující a využívající přírodní limity
- Podpora ochrany přírody a významných prvků v území
- Podpora charakteristických vlastností jednotlivých ploch
- Využití materiálu získaného úpravami k vytvoření vybavení a dalších prvků (vytěžená zemina, pokácené dřeviny...)
- Odstranění negativní kontroly pohybu – podpora přirozeného trasování
- Respekt k lokálním hodnotám – podpora komunit
- Zlepšení návaznosti na okolí zejména provozní a optické napojení
- Optimalizace prostupnosti – nabídka náhradních a zajímavých tras
- Etapizovatelnost a možnost samostatných celků

Řešené území je přírodní památkou, významným krajinným prvkem s celopražským významem a oblíbeným místem rekreace obyvatel nejen z blízkého okolí. Potkáváme se zde s vícerymi zájmovými skupinami, které by území mohly využívat, nicméně momentálně je prostor spíše ponechán svému osudu a chybí logické členění, které by návštěvníkům nabídlo možnost delšího pobytu.

Celé území je přirozeně členěné na jednotlivé části. Každá část má svá specifika, z nichž vyplývá i její charakter a využívání. Cílem je jednotlivé části věnovat různým skupinám a aktivitám tak, aby nedocházelo ke kolizím a každý si našel své místo. V návrhu území více propojujeme a poukazujeme na všechny důležité a zajímavé prvky. Zároveň je ale snaha podpořit ochranu významných přírodních fenoménů, které se na území nachází.

Spodní část řešeného území, od trafostanice po budovu rybářského svazu pod skalami, je určena aktivnímu využití – především sportovcům a mladé generaci. V návrhu doplňujeme propojení spodní části s horní vyhlídkou za pomoci „dobrodružné horské stezky svahem“, která povede suťoviskem a bude určena spíše fyzicky zdatnějším návštěvníkům. Zároveň bude vhodnou alternativou k živelné pěšince po hraně skály nad kostelem, která není žádoucí zejména kvůli nestabilní hraně. Místo zakazování vstupu navrhujeme naopak vytvořit přístup, který ale zabráni pohybu lidí přímo po hraně skály a omezí sešlap cenné stepní vegetace, která se v této části území nachází. Chodník je v ideálním případě veden nad terénem až k horní vyhlídce (například ze dřeva nebo pororoštu se zábradlím) a zabraňuje tak vstupu na hranu, ale zároveň se k ní místy přibližuje tak, aby podpořil zajímavé výhledy do okolí. Tato cestička se zábradlím plní kromě zpřístupnění území také funkci bezpečnostního prvku proti pádu ze skály a umožní odstranění plotu v horní části vyhlídky. Tento zásah je možné alternativně nahradit úpravou trasování, lokálním zpevněním skládanými kameny a osazením zábradlí.

Spodní hrana skal, kde je provozováno skalní lezení, je primárně určena lezcům pro jištění, proto je navržena další pěšinka ve větší vzdálenosti od skály. Tato pěšinka vede kolem hezké vyhlídky pod skálou, kde je ideální místo například pro dřevěné molo s výhledem na skály a do okolí. V lese pod skálou je mýtina, kde vzniká prostor pro sezení v lese. Lesní partie se doplní o mobiliář, odpočívadla a

lehkým prořezáním stávající vegetace můžeme vytvořit zajímavé průhledy. V lese se nabízí též vytvoření herních a pobytových koutků.

Celé území je významné z vícerych hledisek (historie, geologie, biologie aj.). Proto se nabízí vytvoření naučné stezky. Jedna naučná stezka však není dostačující na to, aby obsáhla všechna zajímavá místa a upozornila na všechny aspekty lokality. Proto navrhujeme vytvořit spíše „naučné území“. Vytvoření interaktivního systému – mapy s umístěním informačních tabulí a prvků, podle které si každý dle svých priorit a možností vytvoří svou vlastní naučnou stezku a při každé další návštěvě může projít jinou část přírodní památky a dozvědět se vždy něco nového. Kromě fyzické mapy umístěné vždy u vstupu do území je možné využít napojení na již existující aplikace a projekty, kde se například prostřednictvím QR kódu načítá mapa i informace k jednotlivým bodům stezky. Nově vytvořený systém naučných prvků, spojený s orientačním systémem, je dále třeba vhodně napojit na celoměstský orientační systém a zároveň je třeba zpřehlednit a kultivovat vstupy do území – mnohé jsou zarostlé, neprůhledné a působí nepříjemným dojmem. Na prvky orientačního a informačního systému bychom rádi využili místní materiál, aby nepůsobil cizorodým dojmem.

Parkování je v současné době možné přímo před kostelem. Jeho umístění u komunikace ponecháváme, prodlužujeme pruh na parkování směrem k trafostanici a měníme uspořádání parkování z kolmého na podélné. Tím docílíme bezpečnějšího výjezdu, větší kapacity, zúžení parkovacího pruhu a získáme více místa pro zelený pás se stromy, který opticky odcloní auta od pobytových ploch. Tento zelený pruh poslouží též jako zasakovací pás a je možné zde využít principy modro-zelené infrastruktury a s tím spojených dotací.

Mezi kostel a výdejnu e-shopu pod zeď vedoucí kolem valu pod skalami umístíme dětské hřiště pro malé děti. Je zde lepší sociální kontrola, reálná využitelnost a území je více chráněné. Tematicky hřiště navazuje na lokalitu a mělo by evokovat základní elementy, které vstupují do formování území – dřevo, kámen a voda. Všechny materiály použité na stavbu hřiště by mohl pocházet z místních zdrojů – doplnily by se pouze spojovací a některé další prvky, jako například lana či zábrany na zachycování vody.



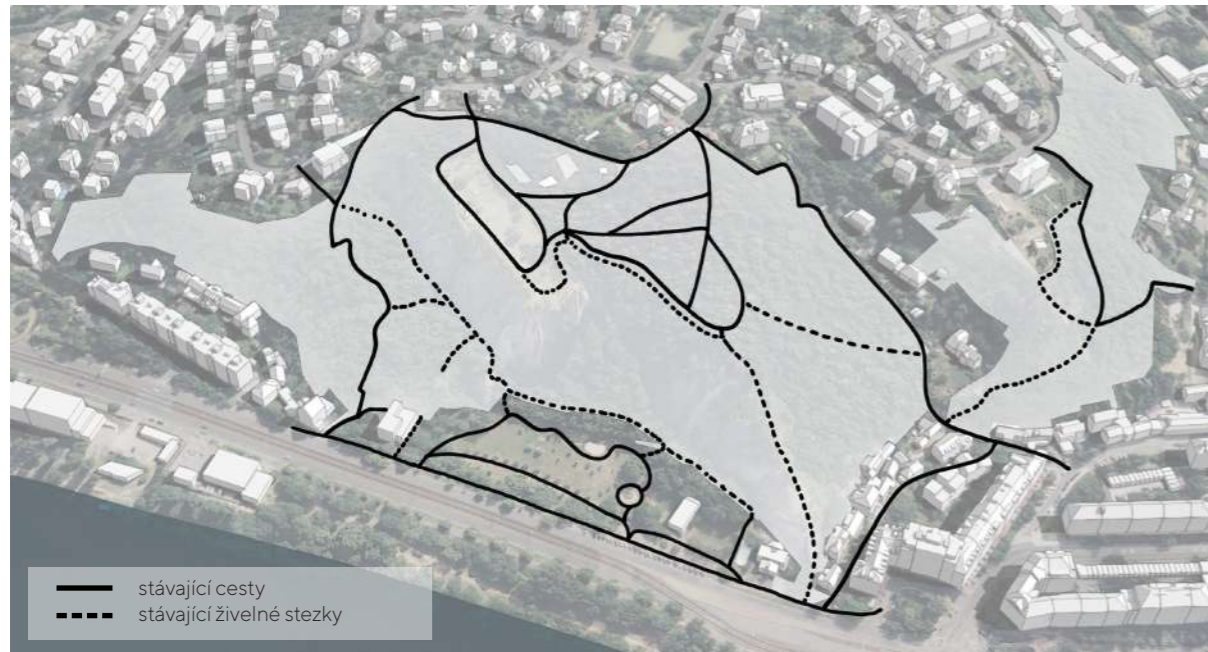
- vysoký porost (les)
- nízký porost (step, keřové porosty atp.)
- trávníky a travobylinné porosty
- skála
- cesty
- cesty nad terénem



- vysoký porost (les)
- nízký porost (step, keřové porosty atp.)
- trávníky a travovbylinné porosty
- skála
- cesty
- cesty nad terénem

- 1 - vytvoření vyhlídkové plochy nad terénem z porořstu (ochrana st. vegetace)
- 2 - odstranění st. oplocení, umístění zábradlí, které naváže na novou vyhlídku (bod č.1)
- 3 - doplnění ohniště a piknikových stolů
- 4 - prořezání porostu a vytvoření propojujících lesních chodníků
- 5 - vytvoření herních koutků ze zdejších přírodních materiálů doplněné odpočívadly ze sítě, doplnění mobiliáře
- 6 - vytvoření průhledů a odpočívadel
- 7 - umístění odpočinkového mola s výhledem
- 8 - pročištění plochy a umístění posezení
- 9 - umístění kiosku s občerstvením a venkovním sezením, pobytové schody ve svahu (sociální kontrola plochy za trafačkou)
- 10 - vytvoření ohniště pro horolezce se sezením z lokálních materiálů (kmeny, kameny)
- 11 - venkovní tréninkové hřiště (calistenia, parkour)
- 12 - herní plocha - multifunkční zatravněná plocha (fotbal, bedminton, volejbal...)
- 13 - pumptrack (cestní síť pro kola, skate, koloběžky)

- 14 - hřiště pro malé děti
- 15 - kultivace plochy před kostelem
- 16 - umístění chodníčku se zábradlím - veden ideálně nad terénem pro ochranu hrany skály a stepního porostu, případně horský chodník po kamenech se zábradlím
- 17 - umístění chodníčku z porořstu vedoucího kolem štol
- 18 - vytvoření přístřešku se zázemím u dětského hřiště (ochrana proti padajícím kamenům)
- 19 - vytvoření dobrodružné stezky svahem (laná, prkna...)
- 20 - rozšíření parkování - kiosek - odhlučnění a sociální kontrola
- 21 - dosadby dřevin (sortiment v souladu s místními podmínkami a plánem péče)
- 22 - kultivace vstupu, průklesty, lepší orientace v prostoru, umístění informačního systému
- 23 - prořezání průhledu
- 24 - možnost umístění občerstvení



### současný stav

Cestní síť v území je aktuálně poměrně nekonzistentní, jednotlivé části území nejsou propojené a chybí přístupové trasy od Vltavy - tento fakt dokazuje množství živelných stezek.

Tento stav navrhujeme zlepšit úpravou stezek tak, aby jejich používání neohrožovalo cenné vegetační prvky a bylo bezpečnější. Zároveň doplňujeme několik nových cest a měníme dispozici parčíku pod skalou, s ohledem na možnosti jeho aktivního využití. Cesty po hraně skály navrhujeme sjednotit a mírně přetrasovat.



### úprava a doplnění cestní síť

Úprava nových cest bude uzpůsobena jejich účelu - cesty v parčíku na jihu určené k aktivní hře budou zpevněné a zvlněné, trasy skrz les budou opatřeny prvky pro usnadnění pohybu ve svahu (stupně, lana a pod.), cesty v částech území určených k ochraně budou umístěny nad terén (například ocelová konstrukce s pochozí plochou z pororoštu) a opatřeny zábradlím. Trasy náročným terénem jsou zamýšleny jako zážitkové cesty s prvky umožňujícími pohyb (záchytné prvky, lana, žebříky a pod.). Ploty nad hranou skal považujeme za vhodné rovněž nahradit zábradlím, jelikož oplocení zjevně neplní svoji funkci.



### hierarchie cestní síť

Páteř upravené cestní síť tvoří hlavní pěší komunikace propojené do okruhů. Stávající cesty doplňujeme o nové v parčíku - tím umožníme průchod na nové cesty pod skalou.

Kostru hlavních cest zahušťují vedlejší trasy tvořené užšími cestami, z nichž některé jsou opatřeny prvky pro usnadnění pohybu v náročném terénu. Síť je doplněna o stezky se speciálním režimem („horské“ zážitkové cesty a pěšina pod západní patou skály určená pro lezce).

stávající zpevněné a nezpevněné cesty k rekonstrukci



cesty nad terénem do ploch určených ke zvýšené ochraně a na hrany skal



nezpevněná cesta svahem

herní stezka lesem



cestní síť do parčíku pod skalou

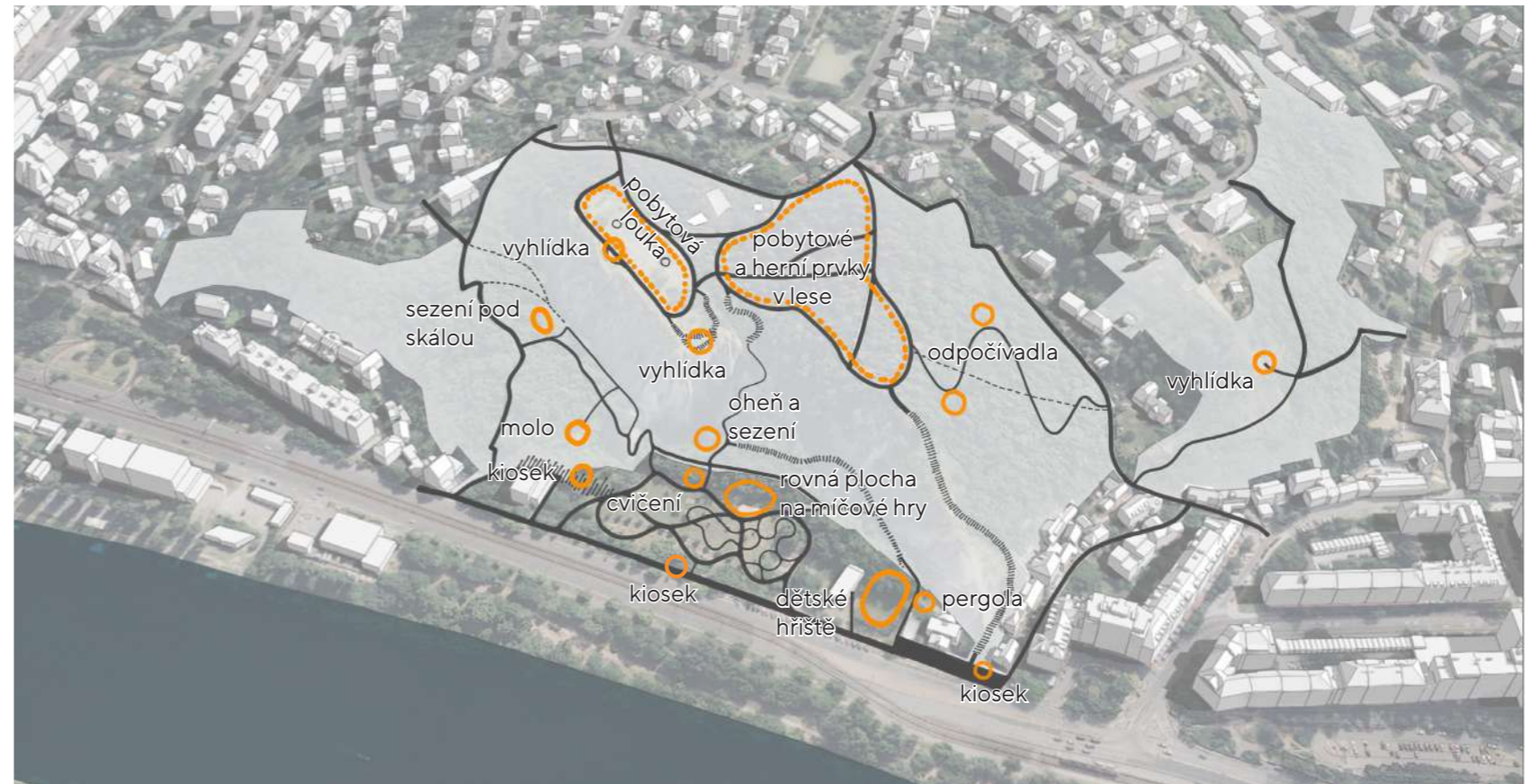
zážitkové cesty do prudkého svahu



zdroj inspiračních obrázků: Pinterest

Cestní síť znázorněná na předchozích schématech propojuje stávající i nově navržené uzlové body a místa a plochy se svébytným charakterem. Doplněním nových prvků a mobiliáře podporujeme charakter pobytového palouku a lesa na plošině nad skalami. Většina nových prvků a míst je navržena pod skálu, kde se v současnosti (s výjimkou lezeckých cest) koncentruje minimum aktivit a území trpí mimo jiné nedostatečnou sociální kontrolou. Namísto neadekvátního a nefungujícího zaměření na malé děti navrhujeme hlavní zónu zaměřit na mládež a malým dětem určit intimní a kontrolovanou zónu u kostela - sborového domu.

Navrhované prvky vychází z předpokládaného charakteru využití, kterým jsou z většiny volnočasové aktivity zahrnující aktivní i pasivní odpočinek ve spojení s komunitní funkcí. Návrhem chceme podpořit neformální setkávání - jak při hře nebo sportu, tak při procházkách nebo posezení s občerstvením.



## možnosti postupné realizace

Zásadním aspektem přístupu k regeneraci území je možnost postupné realizace jednotlivých částí a prvků. Cílem je kultivovat celé území na sobě nezávislými úkony, které umožňují postupné plánování investic.

Klíčová je kontinuální údržba stávajících povrchů a cest, jejich lokální zpevnění v místě potřeby a péče o vegetační prvky v souladu s platným plánem péče a lesním hospodářským plánem.

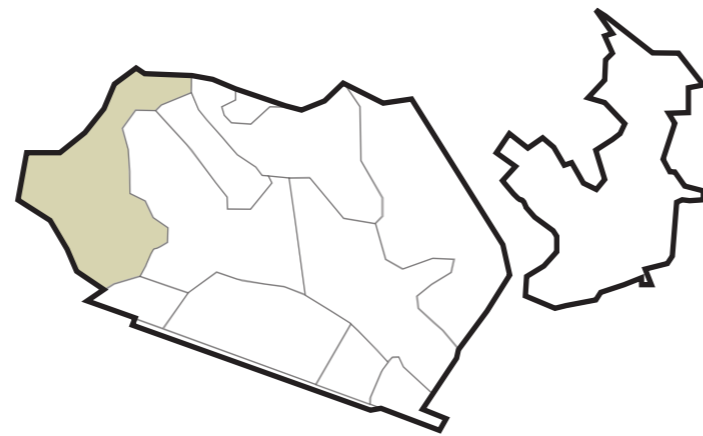
Postupně lze pak realizovat jednotlivé zásahy uvedené v příloženém schématu - jak úpravy ve větších plochách (například terénní úpravy a dosadby v parku pod skalou nebo podpora stepní vegetace spolu s realizací stezky se zábradlím umístěné nad terén na hraně skály) nebo i drobnější plochy a liniové prvky (cestní síť, průseky, vyhlídky, kiosky a podobně).





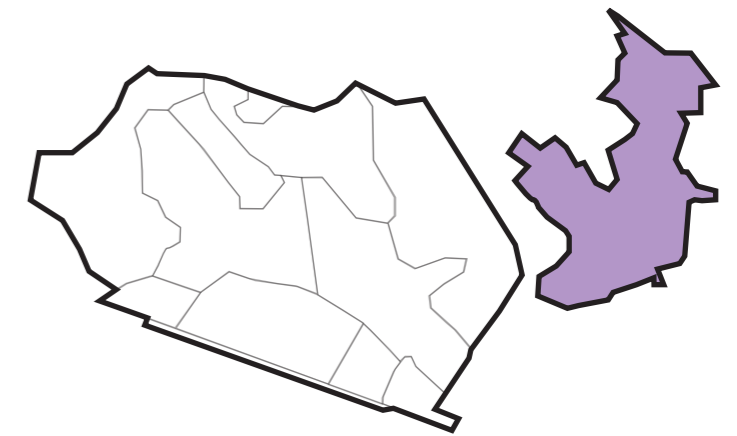
fotografie současného stavu, archiv autorů

## les se schody



Porost převážně listnatých stromů se stávajícím dlážděným schodištěm budou dále průběžně udržováni dle plánu péče, schody je třeba lokálně rekonstruovat. Do svahu navrhujeme propojení se stezkami vedoucími pod patou skály, v místech, kde je to třeba, lze využít jednoduchých zpevňujících prvků.

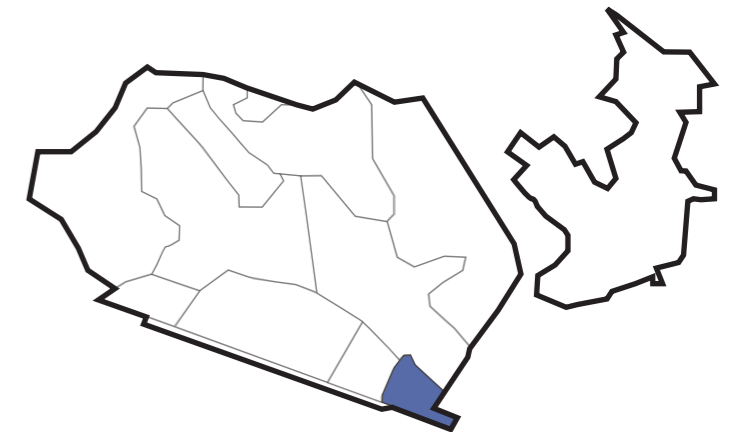
## koncept návrhu Školní vrch



Školní vrch bude udržován dle plánu péče o přírodní památku (má být udržován jako bezlesí). K údržbě stepi je možné využít také například spásání. Navrhujeme upravit stávající živelné stezky propojující Starou cestu a schodiště ke kostelu sv. Prokopa a také živelně vzniklé vyhlídkové místo, protože pravděpodobně nelze zabránit jeho využívání.



## kostel

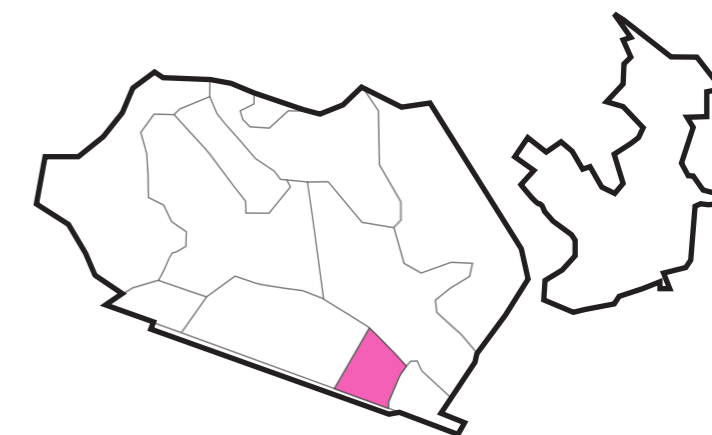
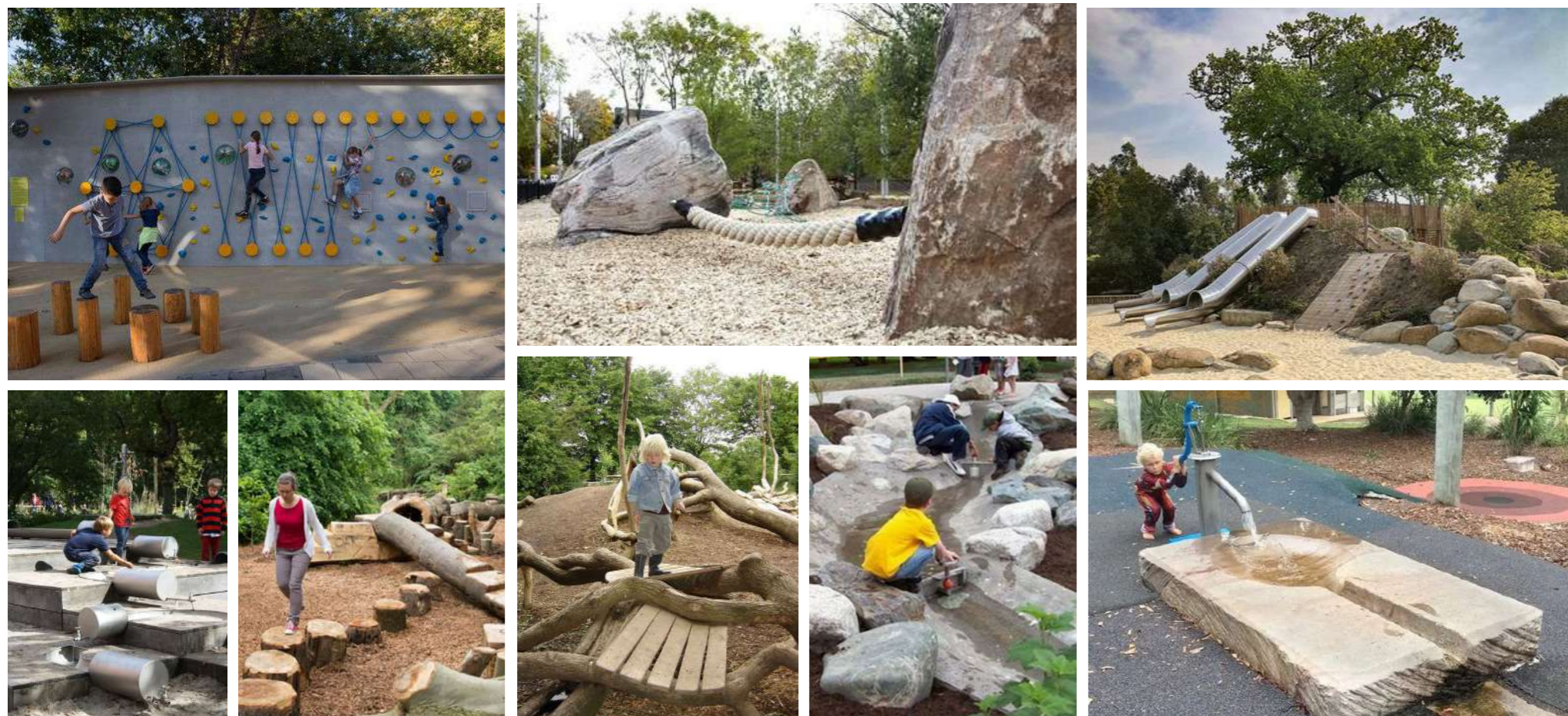


Plochu mezi kostelem a nárožím směrem k restauraci Na Jezerce navrhujeme sjednotit a vytvořit tak ucelenou plochu pro setkávání místních. Aktivní parter podpoří také kiosek umístěný na nároží. Mlatová plocha navazující na chodník osázená stromy zjemní působení přilehlé frekventované komunikace a umožní pobyt dále od jejího okraje. Plochu před kostelem lze akcentovat trvalkovou výsadbou spíše extenzivního charakteru, vhodnou do městského prostředí.

zdroj: archiv atelieru Projektíl architekti, s.r.o.  
nahore - Slivenec, dole - lesopark Belveder Zbraslav

zdroj ostatních inspiračních obrázků:  
Pinterest

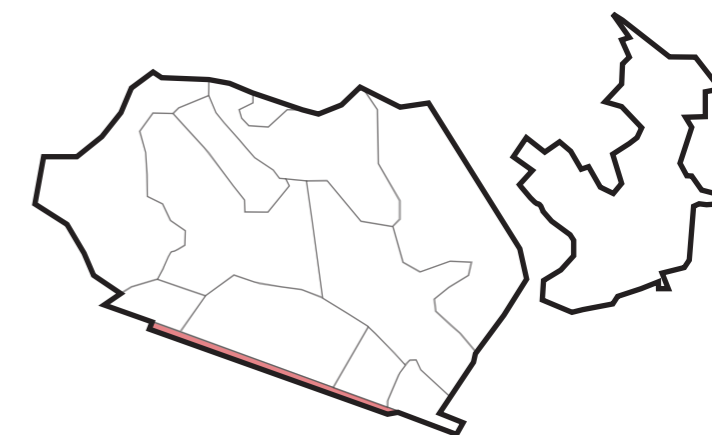
koncept návrhu  
dětské hřiště



Dětské hřiště mezi kostelem a výdejnou e-shopulze založit na místních materiálech a směřovat jej spíše k přirozené volné hře, než k umístování jednostranně zaměřených typových prvků. Zachováváme stávající stromy a na volnou plochu navrhujeme umístit prvky vytvořené ze tří elementů uplatňujících se v okolí - kámen, dřevo a voda. Směrem ke skále lze umístit také přístřešek se zázemím a dětský boulder, který zároveň poslouží jako ochrana před padajícími kameny.



parkování

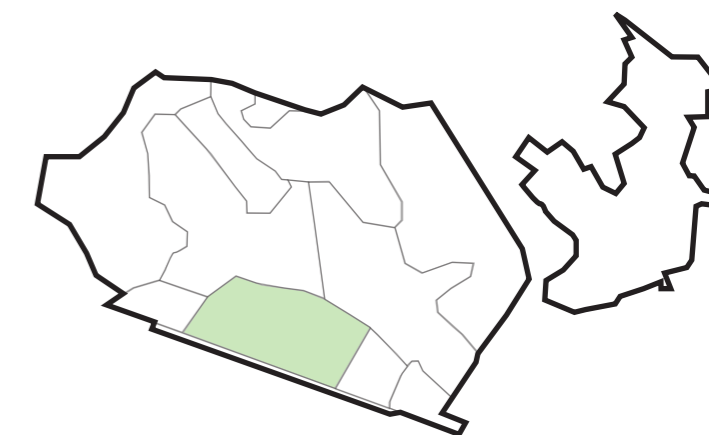


Příklad kiosku při chodníku (pavilon občerstvení na Výstavišti, Papundekl architekti)

Parkování je v současné době možné přímo před kostelem. Jeho umístění u komunikace ponecháváme, prodlužujeme pruh na parkování směrem k trafostanici a měníme uspořádání parkování z kolmého na podélné. Tím docílím zúžení parkovacího pruhu a získáme více místa pro zelený pás se stromy, který opticky odcloní auta od pobytových ploch. Tento zelený pruh poslouží též jako zasakovací pás a je možné zde využít principy modrozelené infrastruktury.



koncept návrhu  
aktivní park

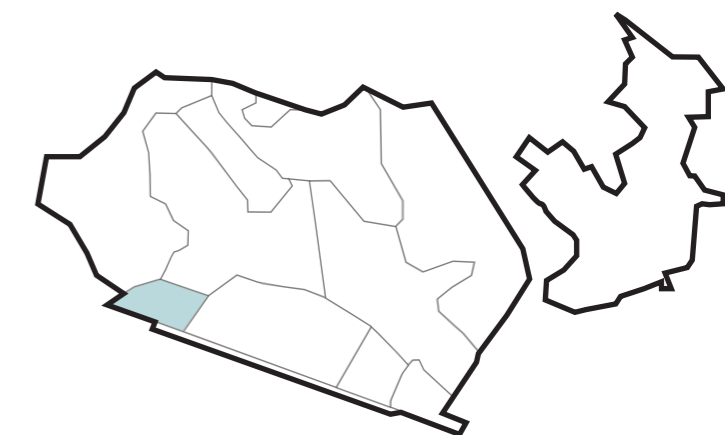


Park pod skalou by měl sloužit mimo jiné k aktivnímu odpočinku. V horní části parku zachováváme rovinatou travnatou plochu omezenou stávajícím chodníkem. Na ní je možné umístit sportovní branky a jiné vybavení. Nové trasování cestní sítě spolu s drobnějšími terénními úpravami umožní hravější využití plochy parku - cestní síť zahušťujeme směrem k dětskému hřišti a kostelu a tím usměřujeme živější aktivity dále od trafostanice, do jejíž blízkosti je situována spíše odpočinková zóna s posezením a příležitostným kulturním vyžitím. Na plochu navrhujeme osadit piknikové stoly. V parku dále považujeme za vhodné doplnit výsadby vyšších dřevin - tím docílíme rozdělení na dvě volné plochy (snazší uchopení prostoru a lepší orientace) a usměrnění optických vazeb na skalní masiv.



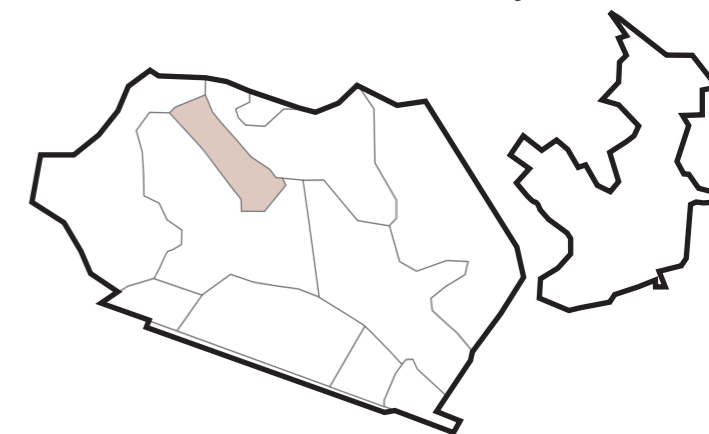
Projekt architekti s.r.o.,  
regenerace centra Slivence

trafačka



Ke stávající trafostanici, jejíž zadní fasáda se zvýšenou plochou je v současnosti využívána teenagery hlavně ve večerních hodinách, navrhujeme připojit kiosk s občerstvením a plochu kultivovat za účelem zvýšení sociální kontroly. Kolem kiosku je možné umístit mobilní sezení, svah směrem k trafačce zobytnit sedacími schody a celé místo vyčistit a zpřehlednit úpravou podhledové výšky korun okolních stromů. Plocha u trafostanice může sloužit kromě posezení také ke konání drobných kulturních akcí.

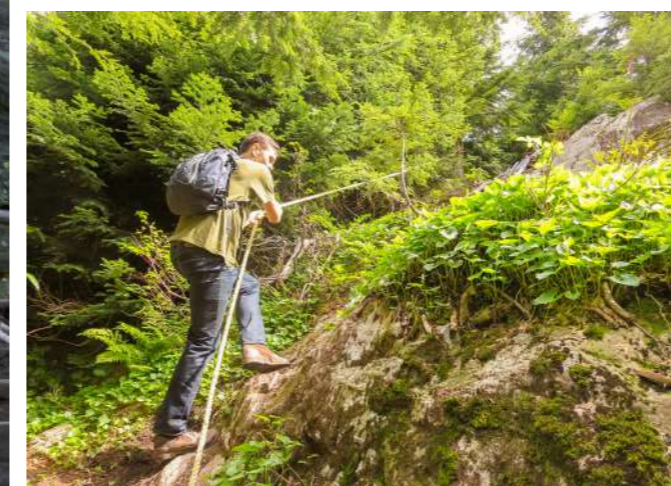
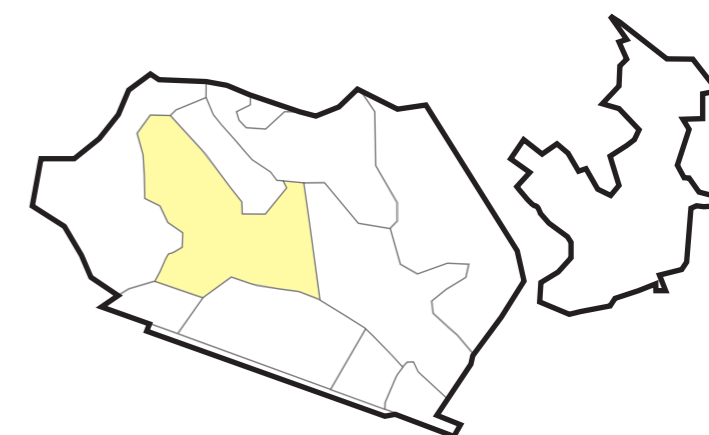
## koncept návrhu vyhlídka



Otevřenou plošinu s vyhlídkou od Davida Vávry nadále považujeme za centrum části území nad skalami, kde je největší koncentrace návštěvníků. Problematické nám připadá vysoké oplocení, které nahrazujeme zábradlím. Alternativou je instalace vyšší zábrany, která může být na několika místech otevřena do podoby okna a využita také k sezení nebo pikniku. Hranu skály, kde v současnosti dochází k nekontrolovanému pohybu návštěvníků, chráníme lehce nad terén umístěnou lávkou s vyhlídkovou plošinou. Optické vazby od vstupů a centrální plochy palouku považujeme za vhodné usměrnit pomocí výsadeb skupin stromů, které pomohou lépe využít potenciál výhledů (z hrany skály zůstává nicméně nadále otevřený celý horizont). K vyhlídkovým místům je možné instalovat prvky, které návštěvníkům umožní identifikovat dominanty v okolí. Zmenšení počtu laviček, jejich částečné nahrazení piknikovými stoly a doplnění druhého ohniště přispěje k širšímu spektru využití plochy. V blízkosti vstupu z ulice Na Dobešce navrhujeme umístit pitko z přírodního kamene. Navrhujeme upravit hlavní přístupové cesty, aby měly pohodlnější stoupání a možnost přístupu s kočárky.



## hlavní masiv



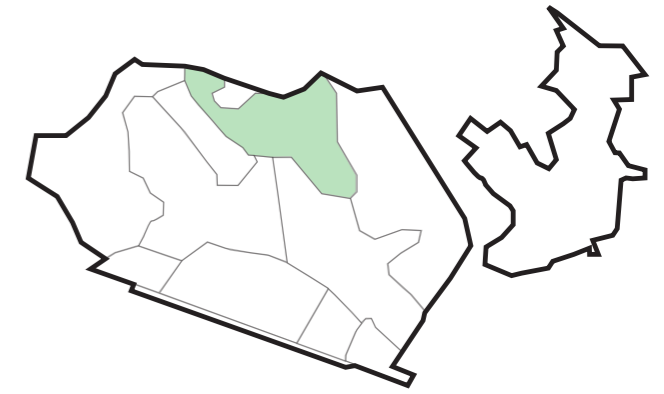
Skalní masiv je v současnosti využíván k lezení. Plochu pod skalou propojujeme se stávající cestní sítí pomocí dvojice pěšin, přičemž užší cesta u paty skály slouží k pohybu během jistění a cesta dále od skály, kde již nehrozí zranění padajícími kameny, k napojení na stávající schodiště do svahu. Při cestě navrhujeme umístit dvě jednoduchá posezení – s ohništěm při parkové ploše a druhé u cesty směrem ke schodišti. Do suťového svahu navrhujeme umístit zážitkovou stezku s lany a pevnými nášlapnými prvky, která propojí parkovou plochu s horním vyhlídkovým paloukem. Na nižší skále směrem k trafostanici je menší plocha, na kterou vede živelná stezka. Na plochu navrhujeme umístit dřevěné molo s vyhlídkou na plochu u trafostanice a přístupovou cestu kultivovat a mírně zpevnit příčnými pažicemi prvky (například prkny).



Plochou část lesa s přesahem na vyhlídkový palouk a do svažité části směrem ke staré cestě navrhujeme doplnit o mobiliář a herní prvky obdobné přípojeným příkladům.

Stávající cesty, které je třeba lokálně zpevnit a srovnat, mohou být doplněny o stezky nad terénem z různých materiálů, pobytové platformy a další prvky odpovídající místnímu charakteru a nárokům na údržbu.

Při umísťování prvků je třeba dbát zejména na požadavky ochrany přírody - zájmy návštěvníků nemají být nadřazeny ochraně přírodní památky, mají ji pouze zpřístupnit veřejnosti tak, aby jí bylo umožněno prostředí pochopit a přispět tak k jeho účinnější ochraně.



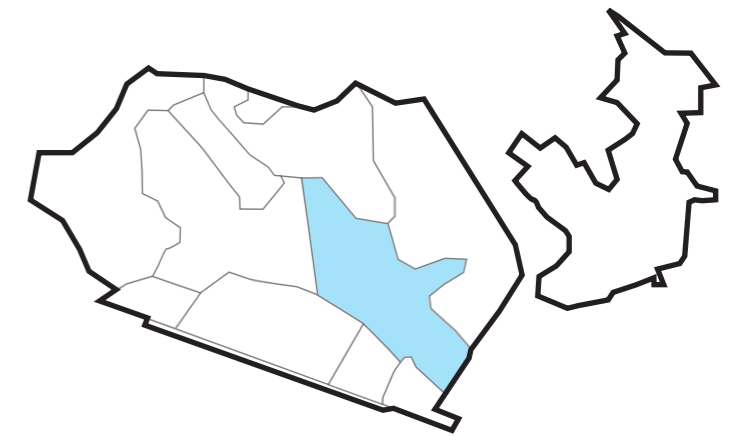
Projektíl architekti s.r.o., lesopark Belveder Zbraslav, Dům přírody Litovelského Pomoraví (dřevěné prvky - M. Fekar)

zdroj ostatních inspiračních obrázků: Pinterest

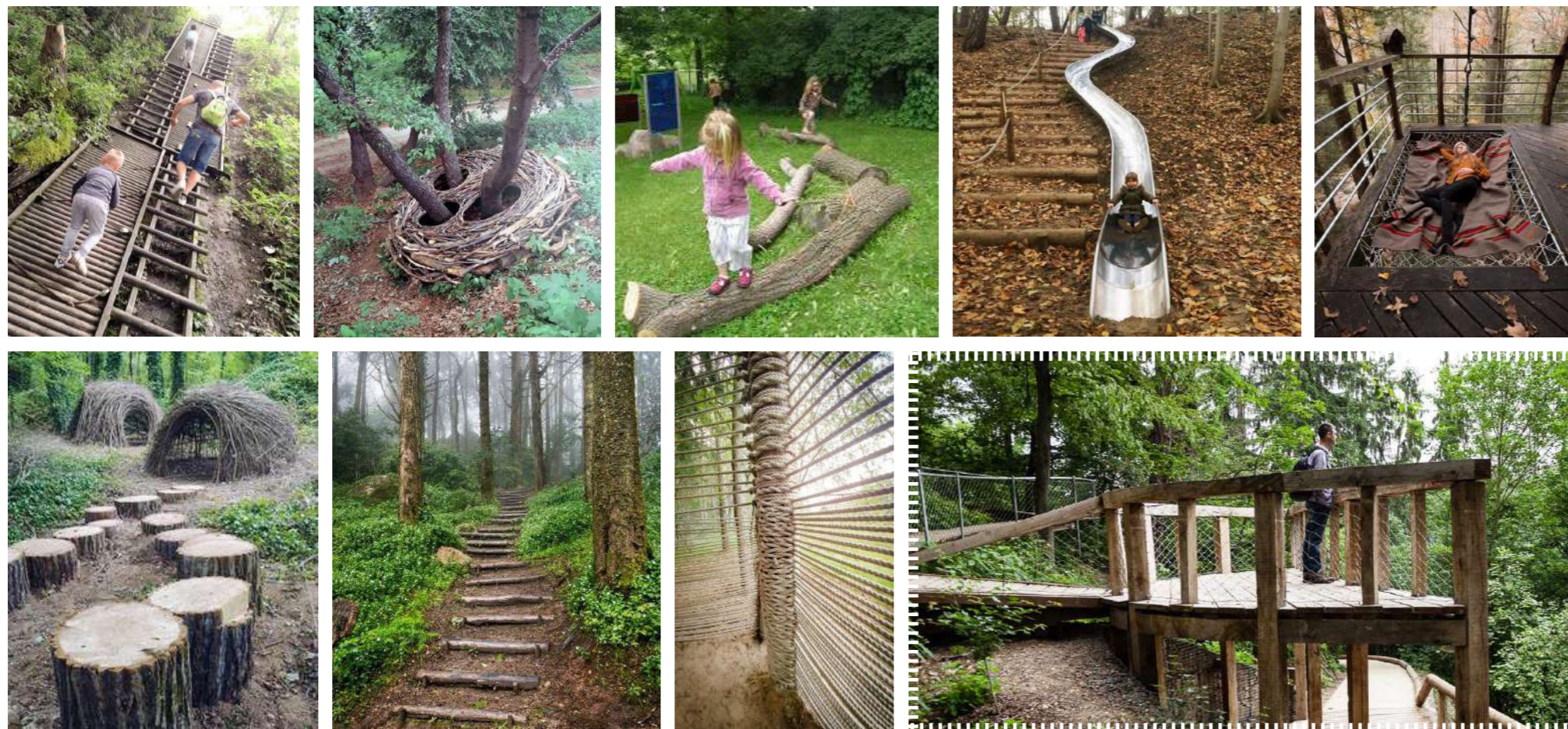


Projektíl architekti s.r.o., lesopark Belveder Zbraslav

## koncept návrhu skála nad kostelem



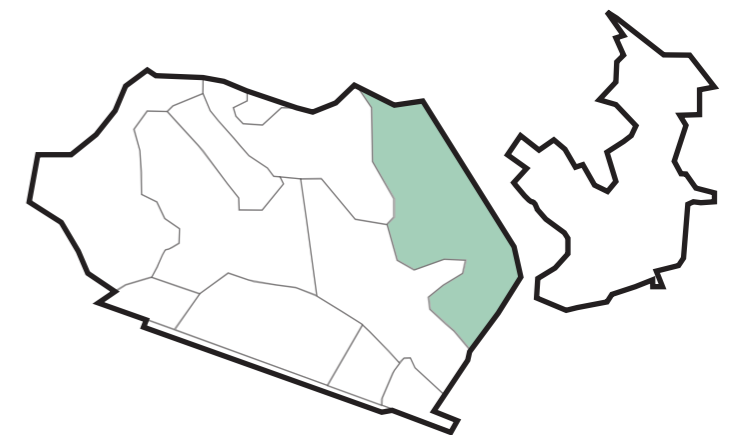
Na hraně skály pod kostelem navrhujeme rozšířit prostor pro stepní vegetaci. Vzhledem k tomu, že je obtížné zamezit pohybu osob po nelegální pěšině, jeví se jako vhodné tuto trasu ošetřit tak, aby pohyb po ní nezatěžoval horninu ani celý biotop. Za účelem jeho ochrany navrhujeme realizovat nad terén vyvýšený chodník se zábradlím s vyhlídkami. Konstrukce může být například ocelová s pochozí plochou z pororoštu, nebo ze dřeva. Alternativou je horská stezka vyskládaná z kamenů a opatřená zábradlím. Obdobný systém chodníků je možné využít ke zpřístupnění vstupů do štol v patě skály, kde je rovněž třeba instalovat nové výplně vstupních otvorů. Štoly by mohly být v omezeném režimu zpřístupněny veřejnosti - například jednou ročně. Podél obou stezek lze umístit jednoduchý informační systém, který umožní návštěvníkům porozumět hodnotám území a lze jej aplikovat i na znázornění optických vazeb patrných z chodníku na skále.



zdroj ostatních inspiračních obrázků: Pinterest

Projektíl architekti s.r.o., lesopark Belveder Zbraslav

## lesní svah



Svahem mezi plošinou na skále a Starou cestou nyní klesá živelná stezka, která je však poměrně hojně využívána. Navrhujeme ji mírně přetrasovat a opatřit zpevňujícími prvky, které umožní pohodlnější a bezpečnější chůzi. Kolmo po svahu je pak možné též umístit spíše zážitkovou trasu sežebríky, lanovými prvky a klouzačkami. Po trase předpokládáme umístění dvou odpočívadel, ze kterých uvažujeme výhled na Školní vrch, který umožníme prosvětlením korun stávajících stromů. Na odpočívadla je možné umístit vyhlídkové platformy, nebo pouze mobiliář do terénních zářezů.

# výtvarné intervence

Zapojení výtvarníků do návrhu prvků vybavení území, herních a naučných prvků, prezentace místních hornin, obohacení území formou landartu a uměleckých instalací. Možnost pořádání landartových festivalů, uměleckých symposií, a dalších akcí.



Cesta mramoru, sochařské sympozium Dobřichovice (Jean-Paul Chablais)



Projekt architekti s.r.o., Dům přírody Litovelského Pomoraví; dřevěné prvky - Miloš Fekar



František Skála - bez názvu, socha v zámeckém parku Veltrusy, detail

## orientační a informační systém

Namísto naučné stezky navrhujeme vytvořit naučnou plochu. Interaktivní prvky, tabule a informační systém (vytvořený nejlépe z místních materiálů) bude rovnoměrně rozmístěn po celé ploše. Lokalizace a další informační databáze by bylo možné zobrazit také pomocí aplikace. Možnost připojení k existujícím projektům.

Napojení území na okolí souvisí nejen s provozními a optickými vazbami, ale také s kultivací vstupů a propojení místního a celoměstského informačního systému.



## temata k řešení v dalším kroku

- materiály a povrchy
- podpora rostlin a živočichů
- vegetace - kácení a dosadby
- vstupy do území
- cestní síť
- skály
- smyslové vjemy
- aktivity a hry
- uzlové objekty a prvky
- drobné prvky a mobiliář
- práce s dešťovou vodou
- informační systém
- naučná plocha
- historie místa (dolování, továrna, geologie atd.)
- oheň
- management péče a údržby
- participace, propagace, účast veřejnosti
- zapojení výtvarníků - herní i jiné prvky, orientační systém a naučné prvky, organizace land art festivalů či uměleckých symposií
- řešení vlastnických vztahů v území